



รายงานการประเมินตนเอง
กองกีฬาและนันทนาการ
สำนักงานอธิการบดี มหาวิทยาลัยบูรพา
ประจำปีการศึกษา ๒๕๕๖
(๑ มิถุนายน ๒๕๕๖ – ๓๑ พฤษภาคม ๒๕๕๗)

ก

คำนำ

รายงานการประเมินตนเอง กองกีฬาและนันทนาการ มหาวิทยาลัยบูรพา สำหรับผลงานรอบปีการศึกษา ๒๕๕๖ (ผลงานระหว่างวันที่ ๑ มิถุนายน ๒๕๕๖ ถึง วันที่ ๓๑ พฤษภาคม ๒๕๕๗) จัดทำขึ้น โดยมีวัตถุประสงค์เพื่อแสดงผลการประเมินตนเอง ในการดำเนินกิจกรรมการประกันคุณภาพการศึกษา ของ กองกีฬาและนันทนาการ ตามตัวบ่งชี้ ตามเกณฑ์มาตรฐานของสำนักงานคณะกรรมการการอุดมศึกษาและสำนักงานรับรองมาตรฐานและประเมินคุณภาพการศึกษา(องค์การมหาชน) นำเสนอต่อคณะกรรมการตรวจประเมินการประกันคุณภาพการศึกษาที่มหาวิทยาลัยบูรพาแต่งตั้งนำเสนอรายงานต่อคณะกรรมการอุดมศึกษา กระทรวงศึกษาธิการ ซึ่งเป็นหน่วยงานต้นสังกัดของมหาวิทยาลัยบูรพาและเป็น การเผยแพร่ประชาสัมพันธ์ ผลการดำเนินงานการประกันคุณภาพสู่สาธารณชน สารสำคัญของรายงานการประเมินตนเอง สำนักงานอธิการบดี มหาวิทยาลัยบูรพา ปีการศึกษา ๒๕๕๖ ฉบับนี้ แบ่งออกเป็น ๔ ส่วน ส่วนที่ ๑ ส่วนนำ ประกอบด้วย ประวัติกองกีฬาและนันทนาการ สำนักงานอธิการบดี เป้าหมายของ กองกีฬาและนันทนาการ สำนักงานอธิการบดี โครงสร้างการบริหาร กองกีฬาและนันทนาการ สำนักงานอธิการบดี จำนวนผู้ปฏิบัติงานและงบประมาณปี พ.ศ. ๒๕๕๖ ส่วนที่ ๒ ผลการดำเนินงานตามตัวบ่งชี้ ประกอบด้วย เกณฑ์มาตรฐานแต่ละตัวบ่งชี้คุณภาพ กิจกรรมการดำเนินการในแต่ละตัวบ่งชี้คุณภาพ ผลการประเมินตนเองเมื่อเทียบกับเกณฑ์คุณภาพ และการเทียบเคียงกับเป้าหมายในรอบปีการศึกษา ๒๕๕๖ แนวทางการปรับปรุงผลการดำเนินงานในแต่ละตัวบ่งชี้ รายการหลักฐานและเอกสารอ้างอิง ส่วนที่ ๓ สรุปผลการประเมินคุณภาพ และส่วนที่ ๔ ภาคผนวก

กองกีฬาและนันทนาการ สำนักงานอธิการบดี มีความคาดหวังว่า รายงานการประเมินตนเองของ กองกีฬาและนันทนาการ สำนักงานอธิการบดี ประจำปีการศึกษา ๒๕๕๖ ฉบับนี้ จะเป็นเอกสารสำคัญที่แสดงถึงการมีคุณภาพตามมาตรฐานในการจัดการศึกษาอันจะนำไปสู่ความเชื่อมั่น และเป็นประโยชน์ต่อท่านผู้สนใจ

ผู้อำนวยการกองกีฬาและนันทนาการ
มหาวิทยาลัยบูรพา

สารบัญ

	หน้า
คำนำ	ก
สารบัญ	ข
บทสรุปสำหรับผู้บริหาร	ค
ส่วนที่ ๑ ส่วนนำ	
ประวัติความเป็นมาของกองกีฬาและนันทนาการ	๑
ปรัชญา.....	๒
ปณิธาน.....	๒
วิสัยทัศน์.....	๒
พันธกิจ.....	๒
วัตถุประสงค์.....	๒
ยุทธศาสตร์กองกีฬาและนันทนาการ.....	๓
กลยุทธ์กองกีฬาและนันทนาการ.....	๓
โครงสร้างองค์กรของกองกีฬาและนันทนาการ.....	๔
โครงสร้างการบริหารงานกองกีฬาและนันทนาการ.....	๕
บุคลากรของกองกีฬาและนันทนาการ.....	๖
งบประมาณของกองกีฬาและนันทนาการ.....	๗
ผลการประเมินคุณภาพการศึกษาภายในกองกีฬาและนันทนาการ.....	๘
ประจำปีการศึกษา ๒๕๕๖	
ส่วนที่ ๒ ผลการดำเนินงานประกันคุณภาพการศึกษาภายใน ตามตัวบ่งชี้	
ตารางสรุปผล ส ๑ ผลการประเมินตามตัวบ่งชี้จากการประเมินตนเอง.....	๑๑
ผลการดำเนินงานประกันคุณภาพการศึกษาภายในกองกีฬาและนันทนาการ ...	๑๒
องค์ประกอบที่ ๑ ปรัชญา ปณิธาน วัตถุประสงค์ และแผนการดำเนินการ	๑๒
องค์ประกอบที่ ๒ การผลิตบัณฑิต.....	๑๕
ตัวบ่งชี้ที่ ๒.๔ ระบบการพัฒนาศูนย์บุคลากรสายสนับสนุน.....	๑๕
องค์ประกอบที่ ๗ ระบบและกลไกการประกันคุณภาพ.....	๑๗
ตัวบ่งชี้ที่ ๗.๑ ภาวะผู้นำของผู้บริหารทุกระดับของหน่วยงาน.....	๑๗
ตัวบ่งชี้ที่ ๗.๒ การพัฒนาหน่วยงานสู่สถาบันการเรียนรู้.....	๑๙
ตัวบ่งชี้ที่ ๗.๔ ระบบการบริหารความเสี่ยง.....	๒๑

องค์ประกอบที่ ๘ การเงินและงบประมาณ.....	๒๓
ตัวบ่งชี้ที่ ๘.๑ ระบบและกลไกการเงินและงบประมาณ	
องค์ประกอบที่ ๙ ระบบและกลไกการประกันคุณภาพ.....	๒๖
ตัวบ่งชี้ที่ ๙.๑ ระบบและกลไกการประกันคุณภาพการศึกษาภายใน	
ตัวบ่งชี้เพิ่มเติม อัตลักษณ์ของสำนักงานอธิการบดี มหาวิทยาลัยบูรพา.....	๒๙

ส่วนที่ ๓ สรุปผลการประเมินตนเอง

ตารางสรุปผล ส ๒ ผลการประเมินตนเองตามองค์ประกอบคุณภาพ	๓๕
ตารางสรุปผล ส ๓ ผลการประเมินตนเองตามมาตรฐานการอุดมศึกษา	๓๖
ตารางสรุปผล ส ๔ ผลการประเมินตนเองตามมุมมองด้านการบริหารจัดการ	๓๗
ตารางสรุปผล ส ๕ ผลการประเมินตนเองตามมาตรฐานสถาบันอุดมศึกษา	๓๘

ส่วนที่ ๔ ภาคผนวก

คำสั่งแต่งตั้งคณะกรรมการประกันคุณภาพการศึกษาภายในกองกีฬาและนันทนาการ	
คำสั่งแต่งตั้งคณะกรรมการบริหารความเสี่ยงกองกีฬาและนันทนาการ	

บทสรุปสำหรับผู้บริหาร

ในปีการศึกษา ๒๕๕๖ กองกีฬาและนันทนาการ ได้จัดทำรายงานการประเมินตนเอง ตามที่ สกอ. กำหนด โดยองค์ประกอบ และตัวบ่งชี้ที่กองกีฬาและนันทนาการ รับผิดชอบดำเนินการมีทั้งสิ้น ๕ องค์ประกอบ ๘ ตัวบ่งชี้ ซึ่งในแต่ละองค์ประกอบมีผลการประเมิน ดังนี้

องค์ประกอบที่ ๑ ปรัชญา ปณิธาน วัตถุประสงค์ และแผนการดำเนินงาน ผลการประเมินตนเอง อยู่ในระดับดี

องค์ประกอบที่ ๒ การผลิตบัณฑิต อยู่ในระดับดี

องค์ประกอบที่ ๓ การบริการและการจัดการ ผลการประเมินตนเอง อยู่ในระดับดี

องค์ประกอบที่ ๔ การเงินและงบประมาณ อยู่ในระดับดี

องค์ประกอบที่ ๕ ระบบและกลไกการประกันคุณภาพ ผลการประเมินตนเอง อยู่ในระดับ

ตัวบ่งชี้เพิ่มเติม อัตลักษณ์ของสำนักงานอธิการบดี มหาวิทยาลัยบูรพา อยู่ในระดับ

ผลการประเมินการดำเนินงานประกันคุณภาพการศึกษาของกองกีฬาและนันทนาการ สรุปประเด็นได้ ดังนี้

จุดเด่น

๑. ผู้บริหารกองกีฬาและนันทนาการ มีวิสัยทัศน์ มีการวางแผนกลยุทธ์ของหน่วยงาน มีระบบ และกลไกการถ่ายทอดแผนกลยุทธ์รวมทั้งการติดตามผลการดำเนินงาน
๒. กองกีฬาและนันทนาการ มีระบบสวัสดิการที่ดี และสร้างขวัญกำลังใจให้บุคลากรสายสนับสนุนสามารถทำงานได้อย่างมีประสิทธิภาพ

จุดที่ควรพัฒนา

๑. บุคลากรส่วนใหญ่ยังขาดความรู้และความเข้าใจเกี่ยวกับการจัดทำแผนฯ ทั้งแผนกลยุทธ์ และแผนปฏิบัติการประจำปี และควรส่งเสริมให้บุคลากรทุกระดับมีส่วนร่วมในการจัดทำแผนฯ
๒. ควรเร่งดำเนินการจัดการความรู้ตามแนวปฏิบัติขององค์กรแห่งการเรียนรู้

ผู้อำนวยการกองกีฬาและนันทนาการ

มหาวิทยาลัยบูรพา

มิถุนายน ๒๕๕๗

ส่วนที่ ๑

ส่วนนำ

ส่วนที่ ๑

ส่วนนำ

ประวัติความเป็นมา

การกีฬาที่มีความสำคัญต่อการพัฒนาคุณภาพชีวิตของประชาชน ทั้งในด้านสุขภาพ พลานามัย และด้านจิตใจเป็นปัจจัยที่สำคัญที่ทำให้ประชาชนสามารถพัฒนาคุณภาพชีวิตของตนเอง ครอบครัว ชุมชน และสังคม นำไปสู่การมีส่วนร่วมในการพัฒนาเศรษฐกิจ สังคม การเมืองได้อย่างมีประสิทธิภาพ กีฬาถูกนำไปใช้เป็นเครื่องมือเพื่อสร้างความเข้มแข็งของครอบครัว และชุมชน ในประเทศที่พัฒนาแล้วทั่วโลก จะอาศัยกระบวนการของการกีฬาเพื่อสร้างการมีส่วนร่วม และสร้างเครือข่ายชุมชน ตลอดจนการสร้างจิตสำนึกในการดำรงชีวิตที่มีคุณธรรม มีวินัย และมีความรับผิดชอบต่อนานาชาติ เคารพในสิทธิของตนเองและผู้อื่น เป็นรากฐานที่ดีของสังคม องค์กรของประเทศต่าง ๆ ทั่วโลก รวมทั้งองค์กรระหว่างประเทศ จึงได้สนับสนุนให้มีการใช้กีฬา การออกกำลังกาย และนันทนาการเป็นเครื่องมือในการส่งเสริมคุณภาพชีวิตของประชากรของประเทศตน

แผนพัฒนาการเศรษฐกิจและสังคมแห่งชาติ ฉบับที่ ๑๐ (พ.ศ. ๒๕๕๐ – ๒๕๕๔) ได้กำหนดยุทธศาสตร์การพัฒนาคุณภาพคนและสังคมไทยสู่สังคมแห่งภูมิปัญญาและการเรียนรู้ ซึ่งให้ความสำคัญกับการเสริมสร้างสุขภาพ ภาวะ คนไทยให้มีสุขภาพแข็งแรงทั้งกายและใจ และอยู่ในสภาพแวดล้อมที่น่าอยู่ เน้นการพัฒนาาระบบสุขภาพอย่างครบวงจร และแผนยุทธศาสตร์ของมหาวิทยาลัยบูรพา (พ.ศ. ๒๕๕๔ – ๒๕๖๓) ได้กำหนดประเด็นยุทธศาสตร์ไว้ว่า พัฒนามหาวิทยาลัยให้เข้มแข็ง มีระบบบริหารจัดการที่มีประสิทธิภาพสูง และพึ่งตนเองได้ ดังนั้น การจะบริหารจัดการด้านการกีฬาและนันทนาการ ของมหาวิทยาลัยให้มีประสิทธิภาพและมุ่งความเป็นเลิศ จึงได้มีการจัดตั้งกองกีฬาและนันทนาการขึ้น

กองกีฬาและนันทนาการ มหาวิทยาลัยบูรพา จัดตั้งขึ้นโดยเล็งเห็นความสำคัญของการพัฒนาด้านกีฬาของนิสิต และการออกกำลังกายเพื่อสุขภาพของนิสิต บุคลากรภายในมหาวิทยาลัยบูรพา ซึ่งปัจจุบันมหาวิทยาลัยบูรพามีการรับนักเรียนที่สร้างชื่อเสียงให้กับโรงเรียนขณะเรียนหนังสือในระดับมัธยมศึกษาเข้าศึกษาต่อในระดับอุดมศึกษาของมหาวิทยาลัยบูรพา เช่น โครงการรับนักเรียนความสามารถพิเศษภาคตะวันออกและทั่วประเทศ โครงการพัฒนากีฬาสู่ความเป็นเลิศ เป็นต้น โดยมีการรับนักเรียนที่มีความสามารถพิเศษเหล่านี้ได้ เข้าศึกษาต่อภายในมหาวิทยาลัยบูรพา นิสิตในโครงการดังกล่าว จะต้องเรียนควบคู่กับการเล่นกีฬาไปพร้อมกัน เพื่อให้ประสบความสำเร็จทั้งในด้านการเรียนและกีฬา ปัจจุบันยังขาดการสนับสนุน และดูแลทางด้านการศึกษาและการเล่นกีฬาอย่างต่อเนื่อง ดังนั้น การจัดตั้งกองกีฬาและนันทนาการมหาวิทยาลัยบูรพา จะทำให้เกิดประโยชน์ในการจัดระบบควบคุม กำกับดูแล เหล่านักกีฬาที่มีความสามารถด้านกีฬาให้มีโอกาสได้แสดงออก และพัฒนาตัวเองเข้าแข่งกีฬาระดับชาติ และนานาชาติ ซึ่งจะเป็นการสร้างชื่อเสียงให้กับมหาวิทยาลัยบูรพาและประเทศชาติต่อไปในอนาคตข้างหน้า

ทั้งนี้ กองกีฬาและนันทนาการ มหาวิทยาลัยบูรพา มีการจัดระบบการให้บริการการออกกำลังกายเพื่อสุขภาพของบุคลากรภายในมหาวิทยาลัย เพราะบุคลากรทุกคนเป็นทรัพยากรที่มีค่าอย่างมากของมหาวิทยาลัยบูรพา หากบุคลากรมีสุขภาพที่แข็งแรง มีจิตใจที่แจ่มใสก็จะทำให้ก็จะทำให้สามารถปฏิบัติงานภายในมหาวิทยาลัยได้อย่างมีประสิทธิภาพ ซึ่งจะสอดคล้องกับยุทธศาสตร์ของมหาวิทยาลัยบูรพา คือ ยุทธศาสตร์ด้านการผลิตบัณฑิต ได้แก่ การพัฒนาสิ่งสนับสนุนการเรียนรู้ในเรื่องการจัดกิจกรรม ส่งเสริมสุขภาพ พัฒนาสังคมและสิ่งแวดล้อม รวมทั้งยุทธศาสตร์ด้านการบริการวิชาการแก่สังคม โดยกองกีฬาและนันทนาการ จะต้องมีการจัดบริการวิชาการในด้านกีฬาให้กับหน่วยงานทั้งภายใน และภายนอกมหาวิทยาลัย โดยเฉพาะอย่างยิ่งการให้บริการวิชาการด้านการจัดการแข่งขันกีฬาภายในโรงงานเขตอุตสาหกรรมต่างๆ ในภาคตะวันออก จะช่วยทำให้มหาวิทยาลัยสามารถสร้างเครือข่ายความร่วมมือกับหน่วยงานดังกล่าวในการจัดกิจกรรม อื่น ๆ อีกต่อไป

ปรัชญา

จิตใจที่แจ่มใส ร่างกายที่สมบูรณ์ย่อมทำให้เกิดสุขในการปฏิบัติงาน

ปณิธาน

บุคลากรของกองกีฬาและนันทนาการทุกคนจะปฏิบัติงานอย่างมีระเบียบวินัย นำใจนักกีฬาและมุ่งมั่นพัฒนาบริหารงานกีฬาแบบมืออาชีพ

วิสัยทัศน์

“พัฒนากีฬาสู่ความเป็นเลิศแบบมืออาชีพและสร้างเสริมสุขภาพให้กับนิสิต และบุคลากรภายในมหาวิทยาลัยบูรพา”

พันธกิจ

- ๑) จัดระบบบริการและสนับสนุนการพัฒนาศักยภาพของนักกีฬามหาวิทยาลัยและนักกีฬาทีมชาติไทย
- ๒) จัดระบบบริการด้านการศึกษาของนักกีฬามหาวิทยาลัยและนักกีฬาทีมชาติไทย
- ๓) จัดระบบการบริการสถานที่ด้านกีฬาให้เกิดประโยชน์สูงสุด
- ๔) บริการวิชาการด้านการออกกำลังกายเพื่อสุขภาพแก่บุคลากรภายในและภายนอกมหาวิทยาลัยบูรพา
- ๕) ส่งเสริมการออกกำลังกายเพื่อสุขภาพ และสนับสนุนกิจกรรมต่าง ๆ ด้านกีฬาของนิสิต บุคลากร มหาวิทยาลัยบูรพา และประชาชนทั่วไป

วัตถุประสงค์

- ๑) เพื่อพัฒนาความเป็นเลิศทางด้านกีฬาแก่นิสิตสู่ระดับชาติ และนานาชาติ
- ๒) เพื่อส่งเสริมให้นิสิต บุคลากร และประชาชนทั่วไป ได้ใช้กีฬาเป็นสื่อในการออกกำลังกาย
- ๓) เพื่อจัดระบบการให้บริการ อุปกรณ์กีฬา สนามกีฬา และสถานที่ออกกำลังกายอย่างมีประสิทธิภาพ
- ๔) เพื่อนำองค์ความรู้ด้านวิทยาศาสตร์การกีฬา มาใช้ในการพัฒนาความสามารถด้านกีฬาให้มีประสิทธิภาพ สูงยิ่งขึ้น
- ๕) เพื่อให้บริการจัดกิจกรรมนันทนาการ กับหน่วยงานภายในและภายนอกมหาวิทยาลัย
- ๖) เพื่อส่งเสริมและพัฒนานิสิต บุคลากร ให้มีน้ำใจเป็นนักกีฬา

ยุทธศาสตร์และกลยุทธ์ของหน่วยงาน

กองกีฬาและนันทนาการ ได้กำหนดแผนยุทธศาสตร์และกลยุทธ์ในการพัฒนาการบริหารงานด้านกีฬาไว้ ๒ ยุทธศาสตร์ กับ ๖ กลยุทธ์ ดังนี้

ยุทธศาสตร์ที่ ๑ พัฒนานิสิตและบุคลากรสู่ความเป็นเลิศทางด้านกีฬา

ยุทธศาสตร์ที่ ๒ พัฒนานิสิตและบุคลากรให้มีสุขภาพแข็งแรง

ทั้ง ๒ ยุทธศาสตร์นี้สอดคล้องกับประเด็นยุทธศาสตร์ที่ ๕ และกลยุทธ์ที่ ๑๓ ของมหาวิทยาลัยบูรพา

ในการกำหนดแผนยุทธศาสตร์นี้ กองกีฬาและนันทนาการได้มุ่งเน้นความสำเร็จในด้านต่าง ๆ คือ

๑. **ด้านประสิทธิผล** กองกีฬาและนันทนาการดำเนินการตามแผนยุทธศาสตร์ได้สำเร็จ จะทำให้มหาวิทยาลัยบูรพามีชื่อเสียงด้านกีฬา อีกทั้งเป็นการประชาสัมพันธ์มหาวิทยาลัยอีกช่องทางหนึ่ง การจัดกิจกรรม การออกกำลังกายให้กับนิสิตและบุคลากรตามกิจกรรมในกลยุทธ์ต่าง ๆ ทำให้นิสิตและบุคลากรมีสุขภาพร่างกายแข็งแรง มีจิตใจแจ่มใส สามารถปฏิบัติงานได้อย่างมีคุณภาพ และสร้างความเจริญก้าวหน้าให้กับมหาวิทยาลัยต่อไป

๒. **ด้านคุณภาพการบริการ** การจัดกิจกรรมตามกลยุทธ์ที่กำหนดสามารถให้บริการทั้งด้านสถานที่และอุปกรณ์รวมทั้งด้านวิชาการเกี่ยวกับการออกกำลังกายให้นิสิต บุคลากรและประชาชนทั่วไปได้มีความรู้ ความเข้าใจในการออกกำลังกาย

๓. **ด้านประสิทธิภาพ** กองกีฬาและนันทนาการได้กำหนดแผนยุทธศาสตร์และดำเนินกิจกรรมต่าง ๆ ตามกลยุทธ์ทั้ง ๖ กลยุทธ์ ทำให้นิสิต บุคลากรและประชาชนทั่วไปได้รับประโยชน์อย่างมาก ทั้งนี้ สามารถตรวจสอบได้จากจำนวนความถี่ของการใช้สนามกีฬาและสถานที่ต่าง ๆ ภายในมหาวิทยาลัย เพื่อออกกำลังกาย

๔. **ด้านการพัฒนาองค์กร** จากการที่กองกีฬาและนันทนาการได้กำหนดกิจกรรมในกลยุทธ์ทั้ง ๖ กลยุทธ์ การประเมินผลในการจัดกิจกรรมต่าง ๆ จากเป้าหมายที่ตั้งไว้ในกิจกรรม ทำให้ทราบถึงควมมีประสิทธิภาพของบุคลากรในการดำเนินงานกิจกรรมนั้น ๆ และพัฒนาขีดความรู้ ความสามารถ ทักษะของบุคลากร เพื่อนำความก้าวหน้าของกองกีฬาและนันทนาการให้เป็นหน่วยงานที่พัฒนา และสร้างประโยชน์ให้กับนิสิต บุคลากร และประชาชนทั่วไป

และเพื่อให้แผนยุทธศาสตร์ทั้ง ๒ ยุทธศาสตร์ประสบความสำเร็จ กองกีฬาและนันทนาการได้กำหนดกลยุทธ์เพื่อจัดกิจกรรมต่าง ๆ ตามแผนยุทธศาสตร์ไว้ ๖ กลยุทธ์ ดังนี้

กลยุทธ์ที่ ๑ จัดสวัสดิการให้กับนักกีฬาที่สร้างชื่อเสียงให้กับมหาวิทยาลัยบูรพา

กลยุทธ์ที่ ๒ การคัดเลือกนักกีฬาที่มีความสามารถเข้าศึกษาต่อในมหาวิทยาลัยบูรพา

กลยุทธ์ที่ ๓ การพัฒนาเทคนิคและเทคนิคของนักกีฬา

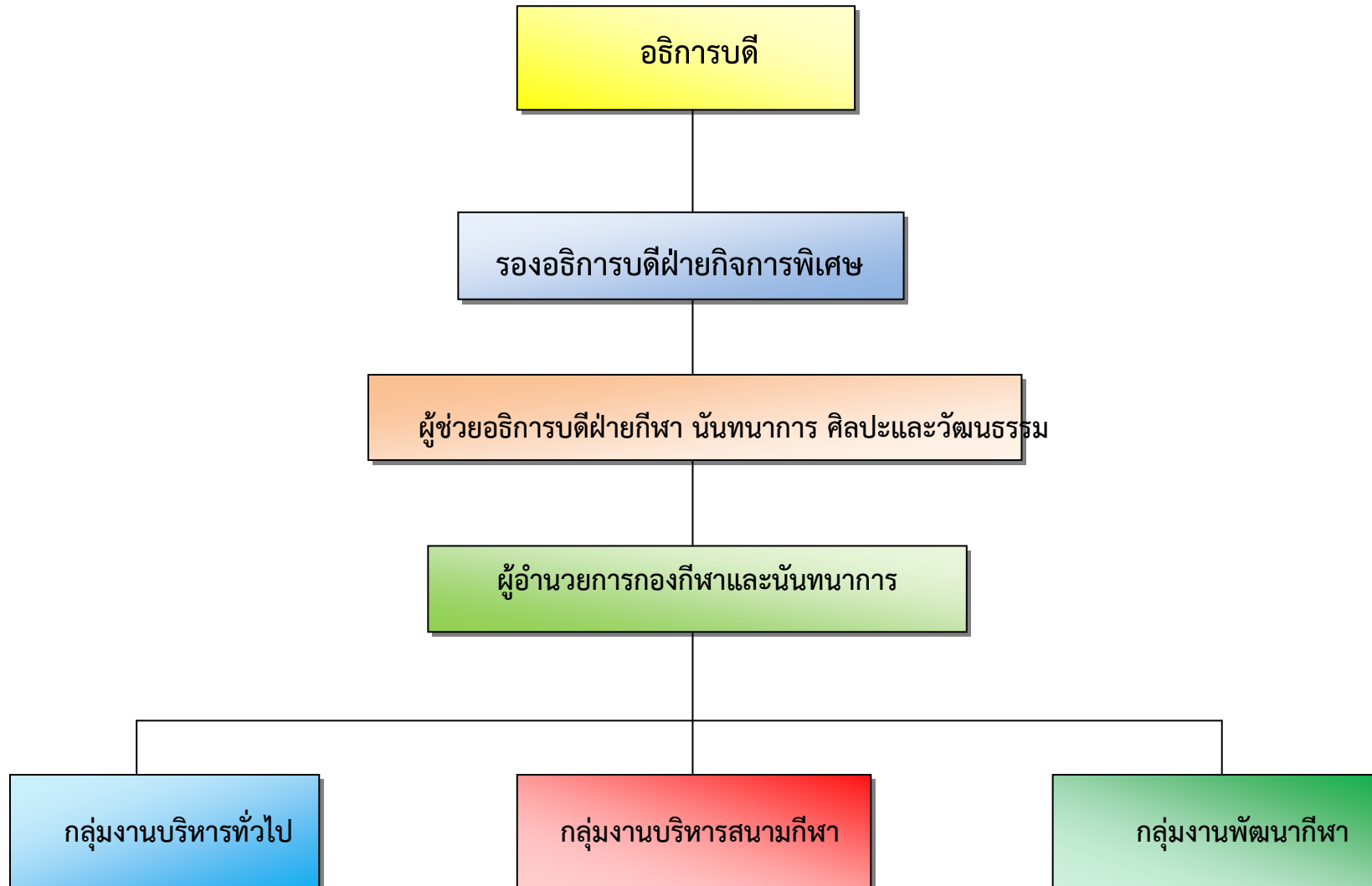
กลยุทธ์ที่ ๔ การจัดโปรแกรมแข่งขันให้กับนักกีฬานิสิตและนักกีฬาบุคลากร

ก่อนการแข่งขันกีฬามหาวิทยาลัยแห่งประเทศไทยและกีฬาบุคลากร

กลยุทธ์ที่ ๕ พัฒนาการจัดการด้านสนามกีฬาและอุปกรณ์กีฬาให้มีประสิทธิภาพ

กลยุทธ์ที่ ๖ ส่งเสริม สนับสนุนและจัดกิจกรรมกีฬาเพื่อสุขภาพ

โครงสร้างองค์กรกองกีฬาและนันทนาการ สำนักงานอธิการบดี มหาวิทยาลัยบูรพา



โครงสร้างการบริหารงานกองกีฬาและนันทนาการ สำนักงานอธิการบดี มหาวิทยาลัยบูรพา



บุคลากรของกองกีฬาและนันทนาการ สำนักงานอธิการบดี มหาวิทยาลัยบูรพา

ผู้อำนวยการกองกีฬาและนันทนาการ

พนักงานมหาวิทยาลัย (เงินแผ่นดิน)

๑. นายครรชิต ดอกไม้คี่ ตำแหน่ง เจ้าหน้าที่บริหารงานทั่วไปชำนาญการ

กลุ่มงานบริหารทั่วไป

พนักงานมหาวิทยาลัย (เงินแผ่นดิน)

๑. นายวิเชียร อริยะสุขสกุล ตำแหน่ง เจ้าหน้าที่บริหารงานทั่วไป

พนักงานมหาวิทยาลัย (เงินรายได้)

๑. นางสาวพิมพ์ภัทรา เนื่องจำนงค์ ตำแหน่ง เจ้าหน้าที่บริหารงานทั่วไป
๒. นางสาวฐิติธำรีดิ์ เหมือนใจ ตำแหน่ง เจ้าหน้าที่บริหารงานทั่วไป

กลุ่มงานบริหารสนามกีฬา

พนักงานมหาวิทยาลัย (เงินรายได้)

- | | | | |
|------------------|--------------|---------|----------------------------|
| ๑. นายยุทธ | กลีนสุมาลย์ | ตำแหน่ง | เจ้าหน้าที่บริหารงานทั่วไป |
| ๒. นายแสนอานันท์ | ทองเมธานันท์ | ตำแหน่ง | คณงาน |
| ๓. นางณัฐธยาน์ | ทองเมธานันท์ | ตำแหน่ง | คณงาน |
| ๔. นายพลอย | มาตรแมน | ตำแหน่ง | คณงาน |
| ๕. นายประสิทธิ์ | ฤกษ์สุวรรณี | ตำแหน่ง | คณงาน |
| ๖. นายถาวร | ชนิดพันธ์ | ตำแหน่ง | คณงาน |

ลูกจ้างมหาวิทยาลัย (เงินรายได้)

๑. นางบานชื่น เดชชีวะ ตำแหน่ง คณงาน
๒. นายธารา ชุ่นไต้ ตำแหน่ง คณงาน

กลุ่มงานพัฒนากีฬา

พนักงานมหาวิทยาลัย (เงินรายได้)

๑. นายไพฑูรย์ วรรณรัตน์ ตำแหน่ง เจ้าหน้าที่บริหารงานทั่วไป
๒. นางสาววรรณงค์ ทองระอา ตำแหน่ง เจ้าหน้าที่บริหารงานทั่วไป

งบประมาณของกองกีฬาและนันทนาการ

กองกีฬาและนันทนาการได้รับงบประมาณจากส่วนกลางของมหาวิทยาลัย และงบประมาณแผ่นดิน ตั้งแต่ปีงบประมาณ ๒๕๕๕ - ๒๕๕๗ ตามรายละเอียด ดังนี้

ปีงบประมาณ	เงินแผ่นดิน	เงินรายได้มหาวิทยาลัย	ยอดรวม
ปี ๒๕๕๕	-	๑๓,๐๗๔,๖๐๐ บาท	๑๓,๐๗๔,๖๐๐ บาท
ปี ๒๕๕๖	๒๙๘,๕๐๐ บาท	๕,๘๑๐,๘๐๐ บาท	๖,๑๐๙,๓๐๐ บาท
ปี ๒๕๕๗	๓๑๕,๘๐๐ บาท	๑๑,๖๐๗,๔๐๐ บาท	๑๑,๙๒๓,๒๐๐ บาท

**ผลการประเมินคุณภาพการศึกษาภายใน ประจำปีการศึกษา ๒๕๕๖ ที่เกี่ยวข้องกับ
กองกีฬาและนันทนาการ**

องค์ประกอบที่ ๑ ปรัชญา ปณิธาน วัตถุประสงค์ และแผนการดำเนินการ

จุดอ่อน	แนวทางปรับปรุงจุดอ่อน
๑. บุคลากรยังมีความเข้าใจการจัดทำแผนปฏิบัติการประจำปี แต่ยังคงขาดการลงมือปฏิบัติจริงอยู่บ้าง	๑. ควรมีการตรวจติดตามแผนการดำเนินงานให้เข้มงวดกว่าเดิม

องค์ประกอบที่ ๒ การผลิตบัณฑิต

จุดเด่น / จุดแข็ง	แผนการส่งเสริม (เป้าหมายและแผนการพัฒนาในปีต่อไป)
๑. มีแผนการพัฒนาและมีสวัสดิการที่ดีให้กับบุคลากรสายสนับสนุนสามารถทำงานได้อย่างมีประสิทธิภาพ	๑. มีการบริหารและพัฒนาบุคลากรสายสนับสนุนให้ เป็นไปตามแผนที่กำหนด

จุดอ่อน	แนวทางปรับปรุงจุดอ่อน
๑. ขาดการประเมินผลความสำเร็จของแผนการพัฒนาบุคลากร	๑. ควรมีการตรวจติดตามและประเมินแผนการพัฒนาบุคลากร เพื่อนำผลมาปรับปรุงต่อไป

องค์ประกอบที่ ๗ การบริหารและการจัดการ

จุดเด่น / จุดแข็ง	แผนการส่งเสริม (เป้าหมายและแผนการพัฒนาในปีต่อไป)
๑. มีการนำความรู้ที่ได้จากการจัดการความรู้มาปรับใช้ในการปฏิบัติจริง	๑. มีการจัดอบรมความรู้ในการบริหารจัดการสนามกีฬา

จุดอ่อน	แนวทางปรับปรุงจุดอ่อน
๑. ไม่มีแผนบริหารความเสี่ยงของกองกีฬาและนันทนาการอย่างชัดเจน	๑. ควรมีการจัดทำแผนบริหารความเสี่ยงและดำเนินการตามแผน

องค์ประกอบที่ ๘ การเงินและงบประมาณ

จุดเด่น / จุดแข็ง	แผนการส่งเสริม (เป้าหมายและแผนการพัฒนาในปีต่อไป)
๑. ได้รับงบประมาณประจำปีที่สุดคล้องกับการพัฒนาสถาบันและบุคลากร	๑. ควรมีการจัดทำแผนบริหารความเสี่ยงและดำเนินการตามแผน

องค์ประกอบที่ ๙ ระบบและกลไกการประกันคุณภาพ

จุดเด่น / จุดแข็ง	แผนการส่งเสริม (เป้าหมายและแผนการพัฒนาในปีต่อไป)
๑. มีการดำเนินงานด้านประกันคุณภาพการศึกษาภายในกองกีฬาและนันทนาการอย่างครบถ้วน	๑. จัดอบรม/สัมมนาให้ความรู้ด้านการประกันคุณภาพการศึกษาแก่บุคลากรภาคสนามมากขึ้น

จุดอ่อน	แนวทางปรับปรุงจุดอ่อน
๑. ยังขาดเครือข่ายการแลกเปลี่ยนความรู้ด้านการประกันคุณภาพการศึกษา ระหว่างสถาบัน	๑. ทำสัญญาให้ความร่วมมือการแลกเปลี่ยนเรียนรู้ระหว่างสถาบันด้านประกันคุณภาพการศึกษา

ตัวบ่งชี้เพิ่มเติม อัตลักษณ์ของสำนักงานอธิการบดี

จุดเด่น / จุดแข็ง	แผนการส่งเสริม (เป้าหมายและแผนการพัฒนาในปีต่อไป)
๑. มีแนวทางการให้บริการที่ดี และปฏิบัติในแนวทางเดียวกัน	๑. จัดอบรม/สัมมนาให้ความรู้ด้านการให้บริการอย่างมีคุณภาพแก่บุคลากร

จุดอ่อน	แนวทางปรับปรุงจุดอ่อน
๑. ยังขาดการประเมิน ติดตามผล และนำมาปรับปรุงแก้ไข	๑. ต้องมีการประเมินการให้บริการทุกครั้ง และเป็นปัจจุบัน

ส่วนที่ ๒

ผลการดำเนินงานตามตัวบ่งชี้
ในแต่ละองค์ประกอบคุณภาพ

ส่วนที่ ๒
ผลการดำเนินงานตามตัวบ่งชี้ในแต่ละองค์ประกอบคุณภาพ

ตาราง ส ๑ ผลการประเมินตามรายตัวบ่งชี้ จากการประเมินตนเอง

ตัวบ่งชี้ คุณภาพ	เป้าหมาย	ผลการดำเนินงาน		บรรลุเป้าหมาย ✓ = บรรลุ X = ไม่บรรลุ	คะแนน การประเมิน ตนเอง (ตามเกณฑ์ สกอ.)	หมายเหตุ (เช่น เหตุผล ของการ ประเมินที่ต่าง จากใน SAR)
		ตัวตั้ง	ผลลัพธ์ (% หรือ สัดส่วน)			
		ตัวหาร				
ตัวบ่งชี้ที่ ๑.๑	๘ ข้อ	๘ ข้อ		✓	๕.๐๐	
ตัวบ่งชี้ที่ ๒.๔	๕ ข้อ	๕ ข้อ		✓	๔.๐๐	
ตัวบ่งชี้ที่ ๗.๑	๗ ข้อ	๗ ข้อ		✓	๕.๐๐	
ตัวบ่งชี้ที่ ๗.๒	๕ ข้อ	๕ ข้อ		✓	๕.๐๐	
ตัวบ่งชี้ที่ ๗.๔	๕ ข้อ	๕ ข้อ		✓	๔.๐๐	
ตัวบ่งชี้ที่ ๘.๑	๗ ข้อ	๗ ข้อ		✓	๕.๐๐	
ตัวบ่งชี้ที่ ๙.๑	๗ ข้อ	๗ ข้อ		✓	๔.๐๐	
เฉลี่ยรวมทุกตัวบ่งชี้					๔.๕๗	
ผลการประเมิน					ดีมาก	

**ผลการดำเนินงานการประกันคุณภาพการศึกษาภายใน
กองกีฬาและนันทนาการ สำนักงานอธิการบดี มหาวิทยาลัยบูรพา
ปีการศึกษา ๒๕๕๖ (๑ มิถุนายน ๒๕๕๖ ถึง ๓๑ พฤษภาคม ๒๕๕๗)**

องค์ประกอบที่ ๑ ปรัชญา ปณิธาน วัตถุประสงค์ และแผนดำเนินการ

ตัวบ่งชี้ที่ ๑.๑ : กระบวนการพัฒนาแผน

ชนิดของตัวบ่งชี้ : กระบวนการ

เกณฑ์มาตรฐาน :

๑. มีการจัดทำแผนกลยุทธ์ที่สอดคล้องกับนโยบายของมหาวิทยาลัย โดยการมีส่วนร่วมของบุคลากรในสำนักงานอธิการบดีและได้รับความเห็นชอบจากที่ประชุมผู้ประสานงานสำนักงานอธิการบดีโดยเป็นแผนเชื่อมโยงกับปรัชญาหรือปณิธานและพระราชบัญญัติสถาบัน ตลอดจนสอดคล้องกับจุดเน้นของกลุ่มสถาบันกรอบแผนอุดมศึกษาระยะยาว ๑๕ ปี ฉบับที่ ๒ (พ.ศ. ๒๕๕๑ - ๒๕๖๕) และแผนพัฒนาอุดมศึกษา ฉบับที่ ๑๑ (พ.ศ. ๒๕๕๕ - ๒๕๕๙)

๒. มีการถ่ายทอดแผนกลยุทธ์ไปสู่หน่วยงานในสังกัดสำนักงานอธิการบดี

๓. มีกระบวนการแปลงแผนกลยุทธ์เป็นแผนปฏิบัติการประจำปีที่ครบทุกพันธกิจของสำนักงานอธิการบดี

๔. มีตัวบ่งชี้ของแผนกลยุทธ์ แผนปฏิบัติการประจำปี และค่าเป้าหมายของแต่ละตัวบ่งชี้

เพื่อวัดความสำเร็จของการดำเนินงานตามแผนกลยุทธ์และแผนปฏิบัติการประจำปี

๕. มีการดำเนินงานตามแผนปฏิบัติการประจำปี ครบทุกพันธกิจ

๖. มีการติดตามผลการดำเนินงานตามตัวบ่งชี้ของแผนปฏิบัติการประจำปีอย่างน้อยปีละ ๒ ครั้ง และรายงานผลต่อหัวหน้าสำนักงานอธิการบดีเพื่อพิจารณา

๗. มีการประเมินผลการดำเนินงานตามตัวบ่งชี้ของแผนกลยุทธ์อย่างน้อยปีละ ๑ ครั้ง และรายงานผลต่อหัวหน้าสำนักงานอธิการบดีและที่ประชุมผู้ประสานงานสำนักงานอธิการบดีเพื่อพิจารณา

๘. มีการนำผลการพิจารณา ข้อคิดเห็นและข้อเสนอแนะของที่ประชุมผู้ประสานงานสำนักงานอธิการบดีไปปรับปรุงแผนกลยุทธ์และแผนปฏิบัติการประจำปี

เกณฑ์การประเมิน :

คะแนน ๑	คะแนน ๒	คะแนน ๓	คะแนน ๔	คะแนน ๕
มีการดำเนินการ ๑ ข้อ	มีการดำเนินการ ๒ หรือ ๓ ข้อ	มีการดำเนินการ ๔ หรือ ๕ ข้อ	มีการดำเนินการ ๖ หรือ ๗ ข้อ	มีการดำเนินการ ๘ ข้อ

ผลการดำเนินงาน :

เกณฑ์	การดำเนินงานในแต่ละข้อ	หมายเลขเอกสาร
ข้อ ๑	กองกีฬาและนันทนาการ มีการจัดทำแผนกลยุทธ์ที่สอดคล้องกับนโยบายของมหาวิทยาลัย โดยการมีส่วนร่วมของบุคลากร ซึ่งกองกีฬาและนันทนาการ เป็นส่วนงานหนึ่งที่สนับสนุนการดำเนินงานของมหาวิทยาลัย ให้เป็นไปตามแผนยุทธศาสตร์ที่วางไว้	กพ ๑.๑ - ๑ - ๐๑

ผลการดำเนินงาน :

เกณฑ์	การดำเนินงานในแต่ละข้อ	หมายเลขเอกสาร
ข้อ ๒	กองกีฬาและนันทนาการ ได้ดำเนินการถ่ายทอดแผนกลยุทธ์ของมหาวิทยาลัยให้กับบุคลากรได้รับทราบ โดยจัดประชุมให้บุคลากรเข้ารับฟังการจัดทำแผนปฏิบัติงานประจำปีและงานตามแผนยุทธศาสตร์ เพื่อให้สามารถรองรับการประเมินได้	กฟ ๑.๑ - ๒ - ๐๑
ข้อ ๓	กองกีฬาและนันทนาการ เป็นส่วนงานหนึ่งที่สนับสนุน การดำเนินงานของมหาวิทยาลัยให้เป็นไปตามแผนปฏิบัติงานประจำปีครบทุกพันธกิจที่วางไว้	กฟ ๑.๑ - ๓ - ๐๑
ข้อ ๔	กองกีฬาและนันทนาการ ได้จัดทำแผนกลยุทธ์ แผนปฏิบัติการประจำปีงบประมาณ พ.ศ. ๒๕๕๖ และมีการกำหนดค่าเป้าหมายและตัวบ่งชี้เพื่อวัดความสำเร็จ	กฟ ๑.๑ - ๑ - ๐๑
ข้อ ๕	กองกีฬาและนันทนาการ มีการจัดทำแผนปฏิบัติงานประจำปีงบประมาณ พ.ศ. ๒๕๕๖ (Action Plan Routine Activities)	กฟ ๑.๑ - ๕ - ๐๑
ข้อ ๖	กองกีฬาและนันทนาการ มีการติดตามผลการดำเนินงานตามตัวบ่งชี้ของแผนปฏิบัติงานประจำปี พ.ศ. ๒๕๕๖ และรายงานผลต่อหัวหน้าสำนักงานอธิการบดีโดยตรง	กฟ ๑.๑ - ๖ - ๐๑
ข้อ ๗	กองกีฬาและนันทนาการ มีการประเมินผลการดำเนินงานตามตัวบ่งชี้ของแผนกลยุทธ์อย่างน้อยปีละ ๑ ครั้ง และรายงานผลต่อหัวหน้าสำนักงานอธิการบดี และที่ประชุมผู้ประสานงานสำนักงานอธิการบดี	กฟ ๑.๑ - ๗ - ๐๑
ข้อ ๘	กองกีฬาและนันทนาการ มีการนำผลการพิจารณา ข้อคิดเห็นและข้อเสนอแนะของที่ประชุมผู้ประสานงานสำนักงานอธิการบดีไปปรับปรุงแผนกลยุทธ์และแผนปฏิบัติการประจำปี	กฟ ๑.๑ - ๘ - ๐๑

ผลการประเมินตนเอง :

ตัวบ่งชี้/ข้อมูลพื้นฐานประกอบตัวบ่งชี้	เป้าหมาย	ผลการดำเนินงาน	คะแนนที่ได้	การบรรลุเป้าหมาย
กระบวนการพัฒนาแผน	๘ ข้อ	๘ ข้อ	๕	<input type="checkbox"/> สูงกว่าเป้าหมาย <input checked="" type="checkbox"/> เป็นไปตามเป้าหมาย <input type="checkbox"/> ต่ำกว่าเป้าหมาย

รายการหลักฐาน :

ที่	รายการหลักฐาน	รหัสหลักฐาน	แหล่งหลักฐาน
๑	แผนยุทธศาสตร์กองกีฬาและนันทนาการ สำนักงาน อธิการบดี ประจำปีงบประมาณ ๒๕๕๖ - ๒๕๖๑	กฬ ๑.๑ - ๑ - ๐๑	กองกีฬาและนันทนาการ
๒	เอกสารการประชุมกองกีฬาและนันทนาการ	กฬ ๑.๑ - ๒ - ๐๑	กลุ่มงานบริหารทั่วไป
๓	ตัวบ่งชี้แผนยุทธศาสตร์	กฬ ๑.๑ - ๓ - ๐๑	กองกีฬาและนันทนาการ
๔	แผนปฏิบัติงานประจำ	กฬ ๑.๑ - ๕ - ๐๑	กองกีฬาและนันทนาการ
๕	เอกสารการประชุม สนอ.	กฬ ๑.๑ - ๕ - ๐๑	กองกีฬาและนันทนาการ
๖	เอกสารผลการปฏิบัติงานตามโครงการ	กฬ ๑.๑ - ๖ - ๐๑	กลุ่มงานพัฒนากีฬา และ กลุ่มงานบริหารสนามกีฬา

องค์ประกอบที่ ๒ การผลิตบัณฑิต

ตัวบ่งชี้ที่ ๒.๔ : ระบบการพัฒนาบุคลากรสายสนับสนุน

ชนิดของตัวบ่งชี้ : กระบวนการ

เกณฑ์มาตรฐาน :

๑. มีแผนการบริหารพัฒนาบุคลากรสายสนับสนุนที่มีการวิเคราะห์ข้อมูลเชิงประจักษ์
๒. มีการบริหารและการพัฒนาบุคลากรสายสนับสนุนให้เป็นไปตามแผนที่กำหนด
๓. มีสวัสดิการเสริมสร้างสุขภาพที่ดี และสร้างขวัญและกำลังใจให้บุคลากรสายสนับสนุนสามารถทำงานได้อย่างมีประสิทธิภาพ
๔. มีระบบการติดตามให้บุคลากรสายสนับสนุนนำความรู้และทักษะจากการพัฒนามาใช้ในการปฏิบัติงานตามภารกิจที่ได้รับมอบหมาย
๕. มีการให้ความรู้ด้านจรรยาบรรณของบุคลากรสายสนับสนุน และดูแลควบคุมให้บุคลากรสายสนับสนุนถือปฏิบัติ
๖. มีการประเมินผลความสำเร็จของแผนการบริหารและการพัฒนาบุคลากรสายสนับสนุน
๗. มีการนำผลการประเมินไปปรับปรุงแผนหรือปรับปรุงการบริหารและการพัฒนาบุคลากรสายสนับสนุน

เกณฑ์การประเมิน :

คะแนน ๑	คะแนน ๒	คะแนน ๓	คะแนน ๔	คะแนน ๕
มีการดำเนินการ ๑ ข้อ	มีการดำเนินการ ๒ ข้อ	มีการดำเนินการ ๓ หรือ ๔ ข้อ	มีการดำเนินการ ๕ หรือ ๖ ข้อ	มีการดำเนินการ ๗ ข้อ

ผลการดำเนินงาน :

เกณฑ์	การดำเนินงานในแต่ละข้อ	หมายเลขเอกสาร
ข้อ ๑	กองกีฬาและนันทนาการ มีแผนการบริหารพัฒนาบุคลากรสายสนับสนุนที่มีการวิเคราะห์ข้อมูลเชิงประจักษ์ โดยให้บุคลากรกรอกข้อมูลแผนพัฒนาบุคลากร	กฟ ๒.๔ - ๑ - ๐๑
ข้อ ๒	กองกีฬาและนันทนาการ มีการบริหารและการพัฒนาบุคลากรสายสนับสนุนให้เป็นไปตามแผนที่กำหนด	กฟ ๒.๔ - ๒ - ๐๑
ข้อ ๓	กองกีฬาและนันทนาการ มีสวัสดิการเสริมสร้างสุขภาพที่ดี และสร้างขวัญและกำลังใจให้บุคลากรสายสนับสนุนสามารถทำงานได้อย่างมีประสิทธิภาพ	กฟ ๒.๔ - ๓ - ๐๑
ข้อ ๔	กองกีฬาและนันทนาการ มีระบบการติดตามให้บุคลากรสายสนับสนุนนำความรู้และทักษะจากการพัฒนามาใช้ในการปฏิบัติงานตามภารกิจที่ได้รับมอบหมาย	กฟ ๒.๔ - ๔ - ๐๑
ข้อ ๕	กองกีฬาและนันทนาการ มีการให้ความรู้ด้านจรรยาบรรณของบุคลากรสายสนับสนุน และดูแลควบคุมให้บุคลากรสายสนับสนุนถือปฏิบัติ	กฟ ๒.๔ - ๕ - ๐๑
ข้อ ๖	- ไม่มีการดำเนินการ -	-
ข้อ ๗	- ไม่มีการดำเนินการ -	-

ผลการประเมินตนเอง :

ตัวบ่งชี้/ข้อมูลพื้นฐานประกอบตัวบ่งชี้	เป้าหมาย	ผลการดำเนินงาน	คะแนนที่ได้	การบรรลุเป้าหมาย
ระบบการพัฒนาบุคลากรสายสนับสนุน	๕ ข้อ	๕ ข้อ	๔ คะแนน	<input type="checkbox"/> สูงกว่าเป้าหมาย <input checked="" type="checkbox"/> เป็นไปตามเป้าหมาย <input type="checkbox"/> ต่ำกว่าเป้าหมาย

แนวทางการปรับปรุง/พัฒนา

ควรมีการประเมินผลความสำเร็จของแผนการบริหารและนำไปพัฒนาบุคลากรสายสนับสนุนเป็นประจำทุกปี

รายการหลักฐาน :

ที่	รายการหลักฐาน	รหัสหลักฐาน	แหล่งหลักฐาน
๑	แผนพัฒนาบุคลากร (แบบสำรวจการศึกษาต่อ , การฝึกอบรม)	กพ ๒.๔ - ๑ - ๐๑	กลุ่มงานบริหารทั่วไป
๒	ข้อมูลการเปลี่ยนสถานภาพของบุคลากร	กพ ๒.๔ - ๒ - ๐๑	กลุ่มงานบริหารทั่วไป
๓	การตรวจสอบสุขภาพประจำปี	กพ ๒.๔ - ๓ - ๐๑	กลุ่มงานบริหารทั่วไป
๔	เอกสารการฝึกอบรม	กพ ๒.๔ - ๔ - ๐๑	กลุ่มงานบริหารทั่วไป
๕	เอกสารการประชุมกองกีฬาและนันทนาการ	กพ ๒.๔ - ๕ - ๐๑	กลุ่มงานบริหารทั่วไป

องค์ประกอบที่ ๗ การบริหารและการจัดการ

ตัวบ่งชี้ที่ ๗.๑ : ภาวะผู้นำของผู้บริหารทุกระดับของหน่วยงาน

ชนิดของตัวบ่งชี้ : กระบวนการ

เกณฑ์มาตรฐาน :

๑. ผู้บริหารมีวิสัยทัศน์ กำหนดทิศทางการดำเนินงาน และสามารถถ่ายทอดไปยังบุคลากรทุกระดับ มีความสามารถในการวางแผนกลยุทธ์ มีการนำเข้าสู่ข้อมูลสารสนเทศเป็นฐานในการปฏิบัติงานและพัฒนาหน่วยงาน
๒. ผู้บริหารมีการกำกับ ติดตามและประเมินผลการดำเนินงานตามที่มอบหมาย รวมทั้งสามารถสื่อสารแผน และผลการดำเนินงานของสถาบัน/หน่วยงาน ไปยังบุคลากรในหน่วยงาน
๓. ผู้บริหารสนับสนุนให้บุคลากรในหน่วยงานมีส่วนร่วมในการบริหารจัดการ ให้อำนาจในการตัดสินใจแก่บุคลากรตามความเหมาะสม
๔. ผู้บริหารถ่ายทอดความรู้และส่งเสริมพัฒนาผู้ร่วมงาน เพื่อให้สามารถทำงานบรรลุวัตถุประสงค์ของหน่วยงานเต็มตามศักยภาพ
๕. ผู้บริหารบริหารงานด้วยหลักธรรมาภิบาล โดยคำนึงถึงประโยชน์ของหน่วยงานและผู้มีส่วนได้ส่วนเสีย
๖. มีระบบการประเมินผลการบริหารงานตามหลักธรรมาภิบาลของหน่วยงาน
๗. ผู้บริหารนำผลการประเมินการดำเนินงานตามหลักธรรมาภิบาลของหน่วยงานไปปรับปรุงการบริหารงาน อย่างเป็นรูปธรรม

เกณฑ์การประเมิน :

คะแนน ๑	คะแนน ๒	คะแนน ๓	คะแนน ๔	คะแนน ๕
มีการดำเนินการ ๑ ข้อ	มีการดำเนินการ ๒ หรือ ๓ ข้อ	มีการดำเนินการ ๔ หรือ ๕ ข้อ	มีการดำเนินการ ๖ ข้อ	มีการดำเนินการ ๗ ข้อ

ผลการดำเนินงาน :

เกณฑ์	การดำเนินงานในแต่ละข้อ	หมายเลขเอกสาร
ข้อ ๑	ผู้บริหารกองกีฬาและนันทนาการ มีวิสัยทัศน์ กำหนดทิศทางการดำเนินงาน และสามารถถ่ายทอดไปยังบุคลากรทุกระดับ ความสามารถในการวางแผนกลยุทธ์ มีการนำเข้าสู่ข้อมูลสารสนเทศเป็นฐานในการปฏิบัติงานและพัฒนาหน่วยงาน	กฟ ๗.๑ - ๑ - ๐๑
ข้อ ๒	ผู้บริหารกองกีฬาและนันทนาการ มีการกำกับ ติดตามและประเมินผลการดำเนินงานตามที่มอบหมายรวมทั้งสามารถสื่อสารแผน และผลการดำเนินงานของสถาบัน/หน่วยงาน ไปยังบุคลากรในหน่วยงาน	กฟ ๒.๔ - ๕ - ๐๑
ข้อ ๓	ผู้บริหารกองกีฬาและนันทนาการ สนับสนุนให้บุคลากรในหน่วยงานมีส่วนร่วมในการบริหารจัดการ ให้อำนาจในการตัดสินใจแก่บุคลากรตามความเหมาะสม	กฟ ๒.๔ - ๕ - ๐๑
ข้อ ๔	ผู้บริหารกองกีฬาและนันทนาการ ถ่ายทอดความรู้และส่งเสริมพัฒนาผู้ร่วมงาน เพื่อให้สามารถทำงานบรรลุวัตถุประสงค์ของหน่วยงานเต็มตามศักยภาพ	กฟ ๒.๔ - ๕ - ๐๑

เกณฑ์	การดำเนินงานในแต่ละข้อ	หมายเลขเอกสาร
ข้อ ๕	ผู้บริหารกองกีฬาและนันทนาการ บริหารงานด้วยหลักธรรมาภิบาล โดยคำนึงถึงประโยชน์ของหน่วยงานและผู้มีส่วนได้ส่วนเสีย	กฟ ๗.๑ - ๕ - ๐๑
ข้อ ๖	กองกีฬาและนันทนาการ มีระบบการประเมินผลการบริหารงานตามหลักธรรมาภิบาลของหน่วยงาน สำนักงานอธิการบดี มหาวิทยาลัยบูรพา	กฟ ๗.๑ - ๖ - ๐๑
ข้อ ๗	ผู้บริหารกองกีฬาและนันทนาการ นำผลการประเมินการบริหารงานตามหลักธรรมาภิบาลของหน่วยงานไปปรับปรุงการบริหารงานอย่างเป็นรูปธรรม	กฟ ๗.๑ - ๗ - ๐๑

ผลการประเมินตนเอง :

ตัวบ่งชี้/ข้อมูลพื้นฐานประกอบตัวบ่งชี้	เป้าหมาย	ผลการดำเนินงาน	คะแนนที่ได้	การบรรลุเป้าหมาย
ภาวะผู้นำของผู้บริหาร ทุกระดับของหน่วยงาน	๗ ข้อ	๗ ข้อ	๕ คะแนน	<input type="checkbox"/> สูงกว่า เป้าหมาย <input checked="" type="checkbox"/> เป็นไปตาม เป้าหมาย <input type="checkbox"/> ต่ำกว่าเป้าหมาย

แนวทางการปรับปรุง/พัฒนา

มีการนำผลการประเมินการบริหารงานตามหลักธรรมาภิบาลของหน่วยงานไปปรับปรุงปีละ ๑ ครั้ง

รายการหลักฐาน :

ที่	รายการหลักฐาน	รหัสหลักฐาน	แหล่งหลักฐาน
๑	เอกสารการประชุมกองกีฬาและนันทนาการ	กฟ ๒.๔ - ๕ - ๐๑	กลุ่มงานบริหารทั่วไป
๒	แบบฟอร์มประเมินการบริหารจัดการตามหลักธรรมาภิบาลในภาวะผู้นำของผู้บริหารระดับหน่วยงาน	กฟ ๒.๔ - ๕ - ๐๑	กลุ่มงานบริหารทั่วไป
๓	เอกสารสรุปความต้องการจำเป็นในการพัฒนาการบริหารจัดการตามหลักธรรมาภิบาลในภาวะผู้นำของผู้บริหารระดับหน่วยงาน	กฟ ๒.๔ - ๕ - ๐๑	กลุ่มงานบริหารทั่วไป
๔	เอกสารการสรุปผลประเมินการบริหารจัดการตามหลักธรรมาภิบาลในภาวะผู้นำของผู้บริหารระดับหน่วยงาน	กฟ ๒.๔ - ๕ - ๐๑	กลุ่มงานบริหารทั่วไป

ตัวบ่งชี้ที่ ๗.๒ : การพัฒนาหน่วยงานสู่สถาบันเรียนรู้

ชนิดของตัวบ่งชี้ : กระบวนการ

คำอธิบายตัวบ่งชี้ :

เกณฑ์มาตรฐาน :

๑. มีการกำหนดประเด็นความรู้และเป้าหมายของการจัดการความรู้ที่สอดคล้องกับพันธกิจของหน่วยงาน
๒. กำหนดบุคลากรกลุ่มเป้าหมายที่จะพัฒนาความรู้และทักษะตามประเด็นความรู้ที่กำหนดในข้อ ๑
๓. มีการแบ่งปันและแลกเปลี่ยนเรียนรู้จากความรู้ทักษะของผู้มีประสบการณ์ตรง (Tacit Knowledge) เพื่อค้นหาแนวปฏิบัติที่ดีตามประเด็นความรู้ที่กำหนดในข้อ ๑ และเผยแพร่ไปสู่บุคลากรกลุ่มเป้าหมายที่กำหนด
๔. มีการรวบรวมความรู้ตามประเด็นความรู้ที่กำหนดในข้อ ๑ ทั้งที่มีอยู่ในตัวบุคคล และแหล่งเรียนรู้อื่นๆ ที่เป็นแนวปฏิบัติที่ดีมาพัฒนา และจัดเก็บอย่างเป็นระบบ โดยเผยแพร่ออกมาเป็นลายลักษณ์อักษร (Explicit Knowledge)
๕. มีการนำความรู้ที่ได้จากการจัดการความรู้ในปีการศึกษาปัจจุบันหรือปีการศึกษาที่ผ่านมา ที่เป็นลายลักษณ์อักษร (Explicit Knowledge) และจากความรู้ ทักษะของผู้มีประสบการณ์ตรง (Tacit Knowledge) ที่เป็นแนวปฏิบัติที่ดีมาปรับใช้ในการปฏิบัติงานจริง

เกณฑ์การประเมิน :

คะแนน ๑	คะแนน ๒	คะแนน ๓	คะแนน ๔	คะแนน ๕
มีการดำเนินการ ๑ ข้อ	มีการดำเนินการ ๒ ข้อ	มีการดำเนินการ ๓ ข้อ	มีการดำเนินการ ๔ ข้อ	มีการดำเนินการ ๕ ข้อ

ผลการดำเนินงาน :

เกณฑ์	การดำเนินงานในแต่ละข้อ	หมายเลขเอกสาร
ข้อ ๑	กองกีฬาและนันทนาการ มีการกำหนดประเด็นความรู้และเป้าหมายของการจัดการความรู้ ๓ ด้าน ดังนี้ - การบริหารสนามกีฬา - การบริการการศึกษาให้กับนักกีฬา - การส่งเสริมการออกกำลังกาย	กฟ ๗.๒ - ๑ - ๐๑
ข้อ ๒	กองกีฬาและนันทนาการ กำหนดบุคลากรกลุ่มเป้าหมายที่จะพัฒนาความรู้และทักษะตามประเด็นความรู้ที่กำหนดในข้อ ๑	กฟ ๒.๔ - ๕ - ๐๑
ข้อ ๓	กองกีฬาและนันทนาการ มีการแบ่งปันและแลกเปลี่ยนเรียนรู้จากความรู้ทักษะของผู้มีประสบการณ์ตรง (Tacit Knowledge) เพื่อค้นหาแนวปฏิบัติที่ดีตามประเด็นความรู้ที่กำหนดในข้อ ๑ และเผยแพร่ไปสู่บุคลากรกลุ่มเป้าหมายที่กำหนด	กฟ ๒.๔ - ๕ - ๐๑
ข้อ ๔	กองกีฬาและนันทนาการ มีการรวบรวมความรู้ตามประเด็นความรู้ที่กำหนดในข้อ ๑ ทั้งที่มีอยู่ในตัวบุคคลและแหล่งเรียนรู้อื่นๆ ที่เป็นแนวปฏิบัติที่ดีมาพัฒนาและจัดเก็บอย่างเป็นระบบ โดยเผยแพร่ออกมาเป็นลายลักษณ์อักษร	กฟ ๗.๒ - ๔ - ๐๑

เกณฑ์	การดำเนินงานในแต่ละข้อ	หมายเลขเอกสาร
ข้อ ๕	กองกีฬาและนันทนาการ มีการนำความรู้ที่ได้จากการจัดการความรู้ในปีการศึกษาปัจจุบันหรือปีการศึกษาที่ผ่านมาที่เป็นลายลักษณ์อักษร (Explicit Knowledge) และจากความรู้ ทักษะของผู้มีประสบการณ์ตรง (Tacit Knowledge) ที่เป็นแนวปฏิบัติที่ดีมาปรับใช้ในการปฏิบัติงานจริง	กฬ ๗.๒ - ๕ - ๐๑

ผลการประเมินตนเอง :

ตัวบ่งชี้/ข้อมูลพื้นฐานประกอบตัวบ่งชี้	เป้าหมาย	ผลการดำเนินงาน	คะแนนที่ได้	การบรรลุเป้าหมาย
การพัฒนาหน่วยงาน สู่สถาบันเรียนรู้	๕ ข้อ	๕ ข้อ	๕ คะแนน	<input type="checkbox"/> สูงกว่า เป้าหมาย <input checked="" type="checkbox"/> เป็นไปตาม เป้าหมาย <input type="checkbox"/> ต่ำกว่าเป้าหมาย

แนวทางการปรับปรุง/พัฒนา

จัดอบรมสัมมนาให้กับบุคลากรหรือจัดทัศนศึกษาดูงาน เพื่อเพิ่มพูนความรู้เป็นประจำทุกปี

รายการหลักฐาน :

ที่	รายการหลักฐาน	รหัสหลักฐาน	แหล่งหลักฐาน
๑	ตารางการให้บริการสนามกีฬา	กฬ ๗.๒ - ๑ - ๐๑	กลุ่มงานบริหารสนามกีฬา
	การรับนักเรียนเข้าศึกษาต่อ ม.บูรพา และการขอความอนุเคราะห์เวลาเรียนให้กับนิสิต	กฬ ๗.๒ - ๑ - ๐๑	กลุ่มงานพัฒนากีฬา
	การจัดแข่งขันกีฬามหาวิทยาลัยบูรพา	กฬ ๗.๒ - ๑ - ๐๑	กลุ่มงานพัฒนากีฬา
๒	เอกสารการประชุมกองกีฬาและนันทนาการ	กฬ ๒.๔ - ๕ - ๐๑	กลุ่มงานบริหารทั่วไป
๓	การจัดทำเว็บไซต์กองกีฬาและนันทนาการ	กฬ ๗.๒ - ๔ - ๐๑	กลุ่มงานบริหารทั่วไป
๔	การศึกษาดูงาน	กฬ ๗.๒ - ๕ - ๐๑	กลุ่มงานบริหารทั่วไป

ตัวบ่งชี้ที่ ๗.๔ : ระบบบริหารความเสี่ยง

ชนิดของตัวบ่งชี้ : กระบวนการ

เกณฑ์มาตรฐาน :

๑. มีการแต่งตั้งคณะกรรมการหรือคณะทำงานบริหารความเสี่ยง โดยมีผู้บริหารและตัวแทนที่รับผิดชอบพันธกิจหลักของหน่วยงานร่วมเป็นคณะกรรมการหรือคณะทำงาน

๒. มีการวิเคราะห์และระบุความเสี่ยง และปัจจัยที่ก่อให้เกิดความเสี่ยงอย่างน้อย ๒ ด้าน ตามบริบทของหน่วยงานจากตัวอย่างต่อไปนี้

(๑) ความเสี่ยงด้านทรัพยากร (การเงิน งบประมาณ ระบบเทคโนโลยีสารสนเทศ อาคารสถานที่)

(๒) ความเสี่ยงด้านยุทธศาสตร์ หรือกลยุทธ์ของหน่วยงาน

(๓) ความเสี่ยงด้านนโยบาย กฎหมาย ระเบียบ ข้อบังคับ

(๔) ความเสี่ยงด้านการปฏิบัติงาน เช่น ความเสี่ยงของกระบวนการบริหารหลักสูตร

การบริหารงานวิจัย ระบบงาน ระบบประกันคุณภาพ

(๕) ความเสี่ยงด้านบุคลากรและความเสี่ยงด้านธรรมาภิบาล โดยเฉพาะจรรยาบรรณของบุคลากร

(๖) ความเสี่ยงจากสภาพแวดล้อมการทำงาน

(๗) ความเสี่ยงจากเหตุการณ์ภายนอก

๓. มีการประเมินโอกาสและผลกระทบของความเสี่ยง และจัดลำดับความเสี่ยงที่ได้จากการวิเคราะห์ในข้อ ๒

๔. มีการจัดทำแผนบริหารความเสี่ยง และดำเนินการตามแผน

๕. มีการติดตาม และประเมินผลการดำเนินงานตามแผน และรายงานต่อมหาวิทยาลัยเพื่อพิจารณาอย่างน้อยปีละ ๑ ครั้ง

๖. มีการนำผลการประเมิน และข้อเสนอแนะจากผู้บริหารไปใช้ในการปรับแผนหรือวิเคราะห์ความเสี่ยงในรอบปีถัดไป

เกณฑ์การประเมิน :

คะแนน ๑	คะแนน ๒	คะแนน ๓	คะแนน ๔	คะแนน ๕
มีการดำเนินการ ๑ ข้อ	มีการดำเนินการ ๒ ข้อ	มีการดำเนินการ ๓ หรือ ๔ ข้อ	มีการดำเนินการ ๕ ข้อ	มีการดำเนินการ ๖ ข้อ

ผลการดำเนินงาน :

เกณฑ์	การดำเนินงานในแต่ละข้อ	หมายเลขเอกสาร
ข้อ ๑	กองกีฬาและนันทนาการ มีการแต่งตั้งคณะกรรมการหรือคณะทำงานบริหารความเสี่ยง โดยมีผู้บริหารและตัวแทนที่รับผิดชอบพันธกิจหลักของหน่วยงานร่วมเป็นคณะกรรมการหรือคณะทำงาน	กฟ ๗.๔ - ๑ - ๐๑
ข้อ ๒	กองกีฬาและนันทนาการ มีการวิเคราะห์และระบุความเสี่ยง และปัจจัยที่ก่อให้เกิดความเสี่ยงอย่างน้อย ๒ ด้าน ตามบริบทของหน่วยงาน ดังนี้ (๑) ความเสี่ยงด้านทรัพยากร (การเงิน งบประมาณ ระบบเทคโนโลยีสารสนเทศ อาคารสถานที่) (๒) ความเสี่ยงด้านอุบัติเหตุและความปลอดภัย ของสนามกีฬาและเครื่องออกกำลังกายกลางแจ้ง	กฟ ๗.๔ - ๒ - ๐๑

เกณฑ์	การดำเนินงานในแต่ละข้อ	หมายเลขเอกสาร
ข้อ ๓	กองกีฬาและนันทนาการ มีการประเมินโอกาสและผลกระทบของความ เสี่ยงและจัดลำดับความเสี่ยงที่ได้จากการวิเคราะห์ ในข้อ ๒	กฟ ๗.๔ - ๓ - ๐๑
ข้อ ๔	สำนักงานอธิการบดีเป็นผู้รับผิดชอบรวบรวมข้อมูลของแต่ละส่วนงาน นำมาจัดทำแผนบริหารความเสี่ยง และดำเนินการตามแผน	กฟ ๗.๔ - ๔ - ๐๑
ข้อ ๕	กองกีฬาและนันทนาการได้เข้าร่วมประชุมคณะกรรมการประสานงาน สนอ. เพื่อติดตามแผนบริหารความเสี่ยง	กฟ ๗.๔ - ๕ - ๐๑
ข้อ ๖	- ไม่มีการดำเนินการ -	-

ผลการประเมินตนเอง :

ตัวบ่งชี้/ข้อมูลพื้นฐาน ประกอบตัวบ่งชี้	เป้าหมาย	ผลการ ดำเนินงาน	คะแนนที่ได้	การบรรลุเป้าหมาย
ระบบบริหารความเสี่ยง	๕ ข้อ	๕ ข้อ	๔ คะแนน	<input type="checkbox"/> สูงกว่า เป้าหมาย <input checked="" type="checkbox"/> เป็นไปตาม เป้าหมาย <input type="checkbox"/> ต่ำกว่าเป้าหมาย

แนวทางการปรับปรุง/พัฒนา

ควรมีการประเมินผลเพื่อนำไปปรับปรุงในการจัดทำแผนบริหารความเสี่ยงในปีต่อไป

รายการหลักฐาน :

ที่	รายการหลักฐาน	รหัสหลักฐาน	แหล่งหลักฐาน
๑	คำสั่งมหาวิทยาลัยบูรพาที่ ๒๖๖๐/๒๕๕๕	กฟ ๗.๔ - ๑ - ๐๑	กลุ่มงานบริหารทั่วไป
๒	แบบรายงานการประเมินผลและการปรับปรุงการ ควบคุมภายใน (แบบ ปย.๒)	กฟ ๗.๔ - ๒ - ๐๑	กองกีฬาและนันทนาการ
	ตารางการซ่อมบำรุงรักษาเครื่องออกกำลังกายกลางแจ้ง	กฟ ๗.๔ - ๒ - ๐๑	กลุ่มงานบริหารสนามกีฬา
๓	เอกสารการประชุมการบริหารความเสี่ยง	กฟ ๗.๔ - ๔ - ๐๑	กองกีฬาและนันทนาการ
๔	เอกสารแผนบริหารความเสี่ยง กองกีฬาและนันทนาการ	กฟ ๗.๔ - ๕ - ๐๑	กองกีฬาและนันทนาการ

องค์ประกอบที่ ๘ การเงินและงบประมาณ

ตัวบ่งชี้ที่ ๘.๑ : มีระบบและกลไกในการจัดสรร การวิเคราะห์ค่าใช้จ่าย การตรวจสอบการเงิน และงบประมาณอย่างมีประสิทธิภาพ

ชนิดของตัวบ่งชี้ : กระบวนการ

เกณฑ์มาตรฐาน : ระดับ

๑. มีแผนกลยุทธ์ทางการเงินที่สอดคล้องกับยุทธศาสตร์ของสถาบัน
๒. มีแนวทางจัดหาทรัพยากรทางการเงิน หลักเกณฑ์การจัดสรร และการวางแผนการใช้จ่ายเงินอย่างมีประสิทธิภาพ โปร่งใส ตรวจสอบได้
๓. มีงบประมาณประจำปีที่สอดคล้องกับแผนปฏิบัติงานในแต่ละพันธกิจ และการพัฒนาสถาบันและบุคลากร
๔. มีการจัดทำรายงานทางการเงินอย่างเป็นระบบ และรายงานต่อสภาสถาบันอย่างน้อยปีละ ๒ ครั้ง
๕. มีการนำข้อมูลทางการเงินไปใช้ในการวิเคราะห์ค่าใช้จ่าย และวิเคราะห์สถานะทางการเงิน และความมั่นคงของสถาบันอย่างต่อเนื่อง
๖. มีหน่วยงานตรวจสอบภายในและภายนอก ทำหน้าที่ตรวจสอบ ติดตามการใช้จ่ายเงินให้เป็นไปตามระเบียบและกฎเกณฑ์ที่สถาบันกำหนด
๗. ผู้บริหารระดับสูงมีการติดตามผลการใช้จ่ายเงินให้เป็นไปตามเป้าหมายและนำข้อมูลจากรายงานทางการเงินไปใช้ในการวางแผนและการตัดสินใจ

เกณฑ์การประเมิน :

คะแนน ๑	คะแนน ๒	คะแนน ๓	คะแนน ๔	คะแนน ๕
มีการดำเนินการ ๑ ข้อ	มีการดำเนินการ ๒ หรือ ๓ ข้อ	มีการดำเนินการ ๓ หรือ ๔ ข้อ	มีการดำเนินการ ๔ หรือ ๕ ข้อ	มีการดำเนินการ ๗ ข้อ

ผลการดำเนินงาน :

เกณฑ์	การดำเนินงานในแต่ละข้อ	หมายเลขเอกสาร
ข้อ ๑	เนื่องจากหน่วยงานในสังกัดสำนักงานอธิการบดี ได้รับจัดสรรงบประมาณตามงบประมาณรายจ่ายประจำปี และต้องทำการควบคุมการเบิก - จ่าย ให้เป็นไปตามงบประมาณที่ได้รับจัดสรร รวมทั้งจัดซื้อ/ จ้าง ผ่านระบบบัญชีสามมิติของกองคลังและทรัพย์สิน แผนกลยุทธ์ทางการเงินของ กองกีฬาและนันทนาการ จึงเป็นไปตามแผนกลยุทธ์ทางการเงิน ของสำนักงานอธิการบดี	กพ ๘.๑ - ๑ - ๐๑
ข้อ ๒	กองกีฬาและนันทนาการ มีแนวทางจัดหาทรัพยากรทางการเงิน หลักเกณฑ์การจัดสรร และการวางแผนการใช้จ่ายเงินอย่างมีประสิทธิภาพ โปร่งใส ตรวจสอบได้	กพ ๘.๑ - ๒ - ๐๑
ข้อ ๓	กองกีฬาและนันทนาการ มีงบประมาณประจำปีที่สอดคล้องกับแผนปฏิบัติงานในแต่ละพันธกิจและการพัฒนามหาวิทยาลัยและบุคลากร	กพ ๘.๑ - ๓ - ๐๑ กพ ๘.๑ - ๓ - ๐๒
ข้อ ๔	เนื่องจากการจัดทำรายงานการเงินอย่างเป็นระบบ และรายงานต่อสภามหาวิทยาลัย เป็นความรับผิดชอบของกองคลังและทรัพย์สิน ซึ่งจะรายงานในภาพรวม	กพ ๘.๑ - ๔ - ๐๑

เกณฑ์	การดำเนินงานในแต่ละข้อ	หมายเลขเอกสาร
ข้อ ๕	กองกีฬาและนันทนาการ ทำการตรวจสอบงบประมาณที่จ่ายจริงกับระบบบัญชีสามมิติ ของกองคลังและทรัพย์สิน เพื่อสอบทานความถูกต้อง ตรงกัน รวมถึงเพื่อวิเคราะห์ รายจ่ายในอนาคต	กฟ ๘.๑ - ๕ - ๐๑
ข้อ ๖	มหาวิทยาลัยบูรพามีหน่วยตรวจสอบภายใน เป็นหน่วยงานที่ทำหน้าที่ตรวจสอบด้านการเงินของมหาวิทยาลัย สำหรับ กองกีฬาและนันทนาการ ทำการเบิกจ่ายเงินผ่านกองคลังและทรัพย์สิน กองคลังและทรัพย์สินจะทำหน้าที่ตรวจสอบและติดตามการใช้จ่ายเงิน ให้เป็นไปตาม กฎ ระเบียบ ที่มหาวิทยาลัยกำหนด โดยมีสำนักงานการตรวจเงินแผ่นดินเป็นหน่วยงานภายนอกที่ทำหน้าที่ตรวจสอบ และรับรองงบการเงินของมหาวิทยาลัย	กฟ ๘.๑ - ๖ - ๐๑
ข้อ ๗	หัวหน้าสำนักงานอธิการบดีเป็นผู้บริหารระดับสูง ที่มีการติดตามผลการใช้จ่ายเงินให้เป็นไปตามเป้าหมายในที่ประชุมคณะกรรมการประสานงาน สำนักงานอธิการบดี มหาวิทยาลัยบูรพา และนำข้อมูลจากรายงานทางการเงินไปใช้ในการวางแผนและการตัดสินใจ	กฟ ๘.๑ - ๗ - ๐๑ กฟ ๘.๑ - ๗ - ๐๒

ผลการประเมินตนเอง :

ตัวบ่งชี้/ข้อมูลพื้นฐานประกอบตัวบ่งชี้	เป้าหมาย	ผลการดำเนินงาน	คะแนนที่ได้	การบรรลุเป้าหมาย
ระบบและกลไกในการจัดสรรค่าใช้จ่าย การวิเคราะห์ค่าใช้จ่าย การตรวจสอบการเงินและงบประมาณ	๗ ข้อ	๗ ข้อ	๕ คะแนน	<input type="checkbox"/> สูงกว่า เป้าหมาย <input checked="" type="checkbox"/> เป็นไปตามเป้าหมาย <input type="checkbox"/> ต่ำกว่าเป้าหมาย

แนวทางการปรับปรุง/พัฒนา

มหาวิทยาลัยควรสนับสนุนให้บุคลากรที่รับผิดชอบดูแลด้านการเงินและงบประมาณของกองกีฬาและนันทนาการ เข้าอบรมอย่างต่อเนื่องเพื่อหาประสบการณ์ความรู้เป็นประจำทุกปี

รายการหลักฐาน :

ที่	รายการหลักฐาน	รหัสหลักฐาน	แหล่งหลักฐาน
๑	แผนกลยุทธ์ทางการเงินของกองคลังและทรัพย์สิน	กฟ ๘.๑ - ๑ - ๐๑	กลุ่มงานบริหารทั่วไป
๒	เอกสารคำขอต้งงบประมาณรายจ่ายเงินรายได้	กฟ ๘.๑ - ๒ - ๐๑	กลุ่มงานบริหารทั่วไป
๓	เอกสารคำขอต้งงบประมาณรายจ่ายเงินแผ่นดิน	กฟ ๘.๑ - ๓ - ๐๑	กลุ่มงานบริหารทั่วไป
๔	แบบรายงานแผนปฏิบัติการจัดซื้อจัดจ้าง ปีงบประมาณ ๒๕๕๖	กฟ ๘.๑ - ๔ - ๐๑	กลุ่มงานบริหารทั่วไป
๕	เอกสารงบประมาณที่จ่ายจริงกับระบบบัญชีสามมิติ	กฟ ๘.๑ - ๕ - ๐๑	กลุ่มงานบริหารทั่วไป
๖	บันทึกข้อความการขอใช้งบประมาณ (ตัวอย่าง)	กฟ ๘.๑ - ๖ - ๐๑	กลุ่มงานบริหารทั่วไป
๗	เอกสารการประชุมคณะกรรมการบริหารมหาวิทยาลัยบูรพา	กฟ ๘.๑ - ๗ - ๐๑	กองกีฬาและนันทนาการ

องค์ประกอบที่ ๙ ระบบและกลไกการประกันคุณภาพ

ตัวบ่งชี้ที่ ๙.๑ : ระบบและกลไกการประกันคุณภาพการศึกษาภายใน

ชนิดตัวบ่งชี้ : กระบวนการ

เกณฑ์มาตรฐาน :

๑. มีระบบและกลไกการประกันคุณภาพการศึกษาภายในที่เหมาะสมและสอดคล้องกับพันธกิจของสำนักงานอธิการบดี การพัฒนาการของสำนักงานอธิการบดี และสนับสนุนนโยบายการประกันคุณภาพการศึกษาของมหาวิทยาลัย
๒. มีการถ่ายทอดนโยบายการประกันคุณภาพการศึกษาภายในที่กำหนดโดยคณะกรรมการระดับนโยบายและผู้บริหารสูงสุดของมหาวิทยาลัยสู่หน่วยงานในสังกัดสำนักงานอธิการบดี
๓. มีการกำหนดตัวบ่งชี้เพิ่มเติมเพื่อแสดงอัตลักษณ์ของสำนักงานอธิการบดี
๔. มีการดำเนินงานด้านการประกันคุณภาพการศึกษาภายในที่ครบถ้วน ประกอบด้วย (๑) การควบคุมติดตามการดำเนินงาน และประเมินคุณภาพ (๒) การจัดทำรายงานประจำปีที่เป็นรายงานประเมินคุณภาพเสนอต่อหัวหน้าสำนักงานอธิการบดี และสภามหาวิทยาลัย ตามกำหนดเวลา โดยเป็นรายงานที่มีข้อมูลครบถ้วนตามที่สำนักงานคณะกรรมการการอุดมศึกษากำหนดใน CHE QA Online และ (๓) การนำผลการประเมินคุณภาพไปทำแผนการพัฒนาคุณภาพการศึกษาของสำนักงานอธิการบดี
๕. มีการนำผลการประกันคุณภาพการศึกษาภายในไปปรับปรุงการทำงาน และส่งผลให้มีการพัฒนาการดำเนินงานทุกตัวบ่งชี้ของทุกองค์ประกอบคุณภาพ
๖. มีระบบสารสนเทศที่ให้ข้อมูลสนับสนุนการประกันคุณภาพการศึกษาภายในครบทุกองค์ประกอบคุณภาพ
๗. การมีส่วนร่วมของผู้มีส่วนได้ส่วนเสียในการประกันคุณภาพการศึกษา โดยเฉพาะนิสิต และผู้ใช้บริการตามพันธกิจของสำนักงานอธิการบดี
๘. มีเครือข่ายการแลกเปลี่ยนเรียนรู้และมีกิจกรรมร่วมกันด้านการประกันคุณภาพการศึกษาระหว่างหน่วยงานและส่วนงานภายในมหาวิทยาลัยบูรพา
๙. มีแนวปฏิบัติที่ดีหรืองานวิจัยด้านการประกันคุณภาพการศึกษาที่หน่วยงานพัฒนาขึ้น และเผยแพร่ให้หน่วยงานอื่นสามารถนำไปใช้ประโยชน์

เกณฑ์การประเมิน :

คะแนน ๑	คะแนน ๒	คะแนน ๓	คะแนน ๔	คะแนน ๕
มีการดำเนินการ ๑ ข้อ	มีการดำเนินการ ๒ หรือ ๓ ข้อ	มีการดำเนินการ ๔ หรือ ๕ หรือ ๖ ข้อ	มีการดำเนินการ ๗ หรือ ๘ ข้อ	มีการดำเนินการ ๙ ข้อ

ผลการดำเนินงาน :

เกณฑ์	การดำเนินงานในแต่ละข้อ	หมายเลขเอกสาร
ข้อ ๑	กองกึ่งฟ้าและนันทนาการ มีระบบและกลไกการประกันคุณภาพการศึกษาภายในที่เหมาะสมและสอดคล้องกับพันธกิจของสำนักงานอธิการบดี การพัฒนาการของสำนักงานอธิการบดีและสนับสนุนนโยบายการประกันคุณภาพการศึกษาของมหาวิทยาลัย	กฟ ๙.๑ - ๑ - ๐๑
ข้อ ๒	กองกึ่งฟ้าและนันทนาการ มีการถ่ายทอดนโยบายการประกันคุณภาพการศึกษาภายใน โดยการเข้าประชุมคณะกรรมการประกันคุณภาพการศึกษา สำนักงานอธิการบดี ซึ่งผู้อำนวยการกองกึ่งฟ้าและนันทนาการ เป็นที่ปรึกษาและมีบุคลากร กองกึ่งฟ้าและนันทนาการ เป็นกรรมการ เมื่อได้รับทราบจากการประชุมคณะกรรมการประกันคุณภาพการศึกษาแล้ว จะมาถ่ายทอดให้บุคลากรในสังกัดกองกึ่งฟ้าและนันทนาการ ได้รับทราบ	กฟ ๒.๔ - ๕ - ๐๑
ข้อ ๓	ผู้บริหารส่วนงานในสังกัดสำนักงานอธิการบดี มีการกำหนดตัวบ่งชี้เพิ่มเติม แสดงอัตลักษณ์ของสำนักงานอธิการบดี	กฟ ๙.๑ - ๓ - ๐๑
ข้อ ๔	กองกึ่งฟ้าและนันทนาการ มีการดำเนินงานด้านการประกันคุณภาพการศึกษาภายในที่ครบถ้วน ประกอบด้วย (๑) การควบคุมติดตามการดำเนินงาน และประเมินคุณภาพ (๒) การจัดทำรายงานประจำปีที่เป็นรายงานประเมินคุณภาพเสนอต่อหัวหน้าสำนักงานอธิการบดี และสภามหาวิทยาลัย ตามกำหนดเวลา โดยเป็นรายงานที่มีข้อมูลครบถ้วนตามที่สำนักงานคณะกรรมการการอุดมศึกษากำหนดใน CHE QA Online และ (๓) การนำผลการประเมินคุณภาพไปทำแผนการพัฒนาคุณภาพการศึกษาของสำนักงานอธิการบดี	กฟ ๙.๑ - ๔ - ๐๑
ข้อ ๕	กองกึ่งฟ้าและนันทนาการ มีการนำผลการประกันคุณภาพการศึกษาภายในไปปรับปรุงการทำงาน และส่งผลให้มีการพัฒนาการดำเนินงานทุกตัวบ่งชี้ของทุกองค์ประกอบคุณภาพ	กฟ ๙.๑ - ๕ - ๐๑
ข้อ ๖	กองกึ่งฟ้าและนันทนาการ มีระบบสารสนเทศที่ให้ข้อมูลสนับสนุนการประกันคุณภาพการศึกษาภายใน ครบทุกองค์ประกอบคุณภาพ	กฟ ๙.๑ - ๖ - ๐๑
ข้อ ๗	กองกึ่งฟ้าและนันทนาการ มีส่วนร่วมของผู้มีส่วนได้ส่วนเสียในการประกันคุณภาพการศึกษา โดยเฉพาะนิสิตและผู้ใช้บริการตามพันธกิจของสำนักงานอธิการบดี	กฟ ๙.๑ - ๗ - ๐๑
ข้อ ๘	- ไม่มีการดำเนินการ -	-
ข้อ ๙	- ไม่มีการดำเนินการ -	-

ผลการประเมินตนเอง :

ตัวบ่งชี้/ข้อมูลพื้นฐานประกอบตัวบ่งชี้	เป้าหมาย	ผลการดำเนินงาน	คะแนนที่ได้	การบรรลุเป้าหมาย
ระบบและกลไกการประกันคุณภาพการศึกษาภายใน	๗ ข้อ	๗ ข้อ	๔ คะแนน	<input type="checkbox"/> สูงกว่า เป้าหมาย <input checked="" type="checkbox"/> เป็นไปตามเป้าหมาย <input type="checkbox"/> ต่ำกว่าเป้าหมาย

แนวทางการปรับปรุง/พัฒนา

จัดหาเครือข่ายเพื่อแลกเปลี่ยนเรียนรู้และมีกิจกรรมร่วมกันด้านการประกันคุณภาพการศึกษา ระหว่างหน่วยงานและส่วนงานภายในมหาวิทยาลัยบูรพา

รายการหลักฐาน :

ที่	รายการหลักฐาน	รหัสหลักฐาน	แหล่งหลักฐาน
๑	รายงานประเมินตนเอง ประจำปีการศึกษา ๒๕๕๖	กพ ๙.๑ - ๑ - ๐๑	กองกีฬาและนันทนาการ
๒	เอกสารการประชุมกองกีฬาและนันทนาการ	กพ ๒.๔ - ๕ - ๐๑	กลุ่มงานบริหารทั่วไป
๓	เอกสารแสดงอัตลักษณ์สำนักงานอธิการบดี (จิตบริการ)	กพ ๙.๑ - ๓ - ๐๑	กลุ่มงานบริหารทั่วไป
๔	เอกสารการประชุมประกันคุณภาพของส่วนกลาง	กพ ๙.๑ - ๔ - ๐๑	กลุ่มงานบริหารทั่วไป
๕	เอกสารเว็บไซต์ประกันคุณภาพการศึกษา	กพ ๙.๑ - ๕ - ๐๑	กลุ่มงานบริหารทั่วไป
๖	ผลการประเมินพฤติกรรม “จิตบริการ” ตามการรับรู้ของผู้ใช้บริการภายนอกหน่วยงาน	กพ ๙.๑ - ๖ - ๐๑	กลุ่มงานบริหารทั่วไป

ตัวบ่งชี้เพิ่มเติม อัตลักษณ์ของสำนักงานอธิการบดี มหาวิทยาลัยบูรพา

ตัวบ่งชี้เพิ่มเติม จิตบริการของบุคลากรในสังกัดสำนักงานอธิการบดี

ชนิดของตัวบ่งชี้ : กระบวนการ

เกณฑ์มาตรฐาน :

๑. มีการกำหนดอัตลักษณ์ของสำนักงานอธิการบดี โดยพิจารณาจากเป้าหมาย วิธีการทำงาน วัฒนธรรมองค์กร และสอดคล้องกับพันธกิจของสำนักงานอธิการบดี

๒. มีการถ่ายทอดอัตลักษณ์ของสำนักงานอธิการบดีสู่บุคลากรในทุกหน่วยงาน

๓. บุคลากรทุกหน่วยงานในสังกัดสำนักงานอธิการบดีมีพฤติกรรมแสดงออก ถึงความเป็นอัตลักษณ์ของสำนักงานอธิการบดี

๔. มีการติดตามประเมินผลการดำเนินการตามอัตลักษณ์ของสำนักงานอธิการบดี จากผู้รับบริการและรายงานผลต่อหัวหน้าสำนักงานอธิการบดี เพื่อรับทราบและรายงานต่อมหาวิทยาลัยบูรพา

๕. มีการนำผลการประเมินผลการดำเนินการตามอัตลักษณ์ ข้อคิดเห็นและข้อเสนอแนะของผู้รับบริการ ไปปรับปรุงการดำเนินการตามอัตลักษณ์ของสำนักงานอธิการบดี

เกณฑ์การประเมิน :

คะแนน ๑	คะแนน ๒	คะแนน ๓	คะแนน ๔	คะแนน ๕
มีการดำเนินการ ๑ ข้อ	มีการดำเนินการ ๒ ข้อ	มีการดำเนินการ ๓ ข้อ	มีการดำเนินการ ๔ ข้อ	มีการดำเนินการ ๕ ข้อ

ผลการประเมินตนเอง :

ประมวลผลแบบสอบถามความประทับใจการให้บริการของหน่วยงานต่าง ๆ

สังกัดสำนักงานอธิการบดี

ประจำปีการศึกษา ๒๕๕๖

ทำการสำรวจระหว่างวันที่ ๑๐ เมษายน - ๑๒ พฤษภาคม พ.ศ. ๒๕๕๗

ตอนที่ ๑ ข้อมูลทั่วไปของผู้ตอบแบบสอบถาม ซึ่งปรากฏผลดังแสดงในตาราง ดังนี้

ตารางที่ ๑ จำนวนและร้อยละของผู้ตอบแบบสอบถาม จำแนกตามเพศ

เพศ	จำนวน (คน)	ร้อยละ	อันดับ
หญิง	๕๘๑	๖๔.๙๙	๑
ชาย	๓๑๓	๓๕.๐๑	๒
รวม	๘๙๔	๑๐๐	

จากตารางแสดงจำนวนผู้ตอบแบบสอบถามทั้งหมด ๘๙๔ คน โดยจำแนกตามเพศ พบว่า ผู้ตอบแบบสอบถามส่วนใหญ่เป็นเพศหญิง จำนวน ๕๘๑ คน คิดเป็นร้อยละ ๖๔.๙๙ เพศชาย จำนวน ๓๑๓ คน คิดเป็นร้อยละ ๓๕.๐๑ คน

ตารางที่ ๒ จำนวนและร้อยละของผู้ตอบแบบสอบถาม จำแนกตามสถานภาพ

สถานภาพ	จำนวน (คน)	ร้อยละ	อันดับ
นิสิต	๕๐๒	๕๖.๑๕	๑
ผู้ปฏิบัติงานในมหาวิทยาลัย	๓๒๙	๓๖.๘๐	๒
บุคคลทั่วไป	๖๓	๗.๐๕	๓
รวม	๘๙๔	๑๐๐	

จากตารางแสดงจำนวนผู้ตอบแบบสอบถามทั้งหมด ๘๙๔ คน โดยจำแนกตามสถานภาพของผู้ตอบแบบสอบถามส่วนใหญ่เป็นนิสิต จำนวน ๕๐๒ คน คิดเป็นร้อยละ ๕๖.๑๕ ผู้ปฏิบัติงานในมหาวิทยาลัย จำนวน ๓๒๙ คน คิดเป็นร้อยละ ๓๖.๘๐ บุคคลทั่วไป ๖๓ คน คิดเป็นร้อยละ ๗.๐๕

ตอนที่ ๒ ผลการประเมินความคิดเห็นจากแบบสอบถามความประทับใจการให้บริการของหน่วยงานต่าง ๆ สำนักงานอธิการบดี มีลักษณะมาตราส่วนประมาณค่าแบ่งเป็น ๕ ระดับ ซึ่งกำหนดความมากน้อยตามระดับความคิดเห็น โดยกำหนดเกณฑ์ให้คะแนน ดังนี้

๕	หมายถึง	ระดับความคิดเห็นมากที่สุด
๔	หมายถึง	ระดับความคิดเห็นมาก
๓	หมายถึง	ระดับความคิดเห็นปานกลาง
๒	หมายถึง	ระดับความคิดเห็นน้อย
๑	หมายถึง	ระดับความคิดเห็นน้อยที่สุด

เกณฑ์การแปลความหมายคะแนน จากคะแนนที่ได้นำมาหาค่าคะแนนเฉลี่ยและแปลความหมายคะแนน โดยอาศัยเกณฑ์ ดังนี้

๔.๒๑ - ๕.๐๐	หมายถึง	ระดับความคิดเห็นมากที่สุด
๓.๔๑ - ๔.๒๐	หมายถึง	ระดับความคิดเห็นมาก
๒.๖๑ - ๓.๔๐	หมายถึง	ระดับความคิดเห็นปานกลาง
๑.๘๑ - ๒.๖๐	หมายถึง	ระดับความคิดเห็นน้อย
๑.๐๐ - ๑.๘๐	หมายถึง	ระดับความคิดเห็นน้อยมาก

ซึ่งปรากฏผลตามตารางที่ ๓

ตารางที่ ๓ ค่าเฉลี่ย ระดับและอันดับ ความคิดเห็นความประทับใจการให้บริการของหน่วยงานต่าง ๆ
สังกัดสำนักงานอธิการบดี

ประเด็น	ค่าเฉลี่ย	S.D.	ระดับ	อันดับ
๑. การยิ้มแย้ม แจ่มใส (Smile)				
๑.๑ อัยยาศัยดี ยิ้มแย้ม แจ่มใส มีไมตรีจิต เป็นกันเอง	๔.๓๗	๐.๓๓	มากที่สุด	๑
๑.๒ ความเอาใจใส่ กระตือรือร้น ในการให้บริการ	๔.๓๒	๐.๓๗	มากที่สุด	๒
รวม	๔.๓๕	๐.๓๕	มากที่สุด	๑
๒. การให้บริการที่เป็นเลิศ (Excellence Services)				
๒.๑ ขั้นตอนในการให้บริการมีความคล่องตัว ไม่ซับซ้อน	๔.๑๔	๐.๔๐	มาก	๓
๒.๒ ความรวดเร็วในการให้บริการ	๔.๑๘	๐.๓๕	มาก	๒
๒.๓ ช่องทางการให้บริการต่าง ๆ มีความเหมาะสม	๔.๑๓	๐.๔๐	มาก	๔
๒.๔ รับฟังปัญหา หรือข้อซักถามอย่างเต็มที่	๔.๒๐	๐.๓๙	มาก	๑
รวม	๔.๑๖	๐.๓๘	มาก	๗
๓. ทำตามกติกา (Rule)				
๓.๑ ให้บริการโดยยึดประกาศ ระเบียบ ข้อบังคับ ฯลฯ ของมหาวิทยาลัย เป็นบรรทัดฐาน	๔.๓๑	๐.๓๑	มากที่สุด	๑
๓.๒ กระบวนการและขั้นตอนเป็นระบบ ชัดเจน	๔.๒๒	๐.๔๐	มากที่สุด	๓
๓.๓ ให้บริการเหมือนกันทุกราย โดยไม่เลือกปฏิบัติ	๔.๓๐	๐.๓๖	มากที่สุด	๒
รวม	๔.๒๘	๐.๓๕	มากที่สุด	๒
๔. มุ่งสู่วิสัยทัศน์ (Vision Focus)				
๔.๑ เน้นการให้บริการเพื่อให้ผู้รับบริการประทับใจ	๔.๒๒	๐.๔๐	มากที่สุด	๑
รวม	๔.๒๒	๐.๔๐	มากที่สุด	๔
๕. มีคุณธรรม ยึดหลักคุณธรรม (Integrity)				
๕.๑ ความซื่อสัตย์ สุจริต ในการให้บริการ	๔.๓๕	๐.๒๘	มากที่สุด	๑
รวม	๔.๓๕	๐.๒๘	มากที่สุด	๑
๖. ประสานงานกับทุกคนได้ดี (Collaborative)				
๖.๑ การช่วยเหลือ แนะนำ ติดต่อประสานงานกับ ส่วนงานที่เกี่ยวข้อง	๔.๒๘	๐.๓๘	มากที่สุด	๑
รวม	๔.๒๘	๐.๓๘	มากที่สุด	๒

ประเด็น	ค่าเฉลี่ย	S.D.	ระดับ	อันดับ
๗. ประสิทธิภาพ (Effectiveness)				
๗.๑ ได้รับบริการบรรลุวัตถุประสงค์ ในเวลาที่เหมาะสม	๔.๓๐	๐.๓๓	มากที่สุด	๑
๗.๒ ความรวดเร็ว ทันสมัย ในการให้ข้อมูลข่าวสาร	๔.๑๗	๐.๔๐	มาก	๒
๗.๒ มีความพยายามใช้ทรัพยากรอย่างคุ้มค่า	๔.๑๒	๐.๔๓	มาก	๓
รวม	๔.๒๐	๐.๓๘	มาก	๓
รวม ๗ ข้อ	๔.๒๖	๐.๓๕	มากที่สุด	

จากตาราง พบว่า ความคิดเห็นจากแบบสอบถามความประทับใจการให้บริการของหน่วยงานในสังกัดสำนักงานอธิการบดี เมื่อพิจารณาค่าเฉลี่ยเป็นรายข้อเรียงจากมากไปหาน้อย ได้แก่

อันดับที่ ๑ : การยิ้มแย้มแจ่มใส (Smile) และมีคุณธรรม ยึดหลักคุณธรรม (Integrity)

ค่าเฉลี่ย ๔.๓๕

อันดับที่ ๒ : ทำตามกติกา (Rule) และประสานงานกับทุกคนได้ดี (Collaborative)

ค่าเฉลี่ย ๔.๒๘

อันดับที่ ๓ : ประสิทธิภาพ (Effectiveness) ค่าเฉลี่ย ๔.๒๖

ตารางที่ ๔ จำนวนและร้อยละของผู้ตอบแบบสอบถาม จำแนกตามการให้บริการในครั้งนี้

การให้บริการในครั้งนี้	จำนวน (คน)	ร้อยละ	อันดับ
ดีกว่าที่คาดหวัง	๒๒๑	๒๔.๗๒	๒
เป็นไปตามที่คาดหวัง	๖๕๐	๗๒.๗๑	๑
น้อยกว่าที่คาดหวัง	๒๓	๒.๕๗	๓
รวม	๘๙๔	๑๐๐	

จากตารางแสดงจำนวนผู้ตอบแบบสอบถามทั้งหมด ๘๙๔ คน พบว่า ผู้ตอบแบบสอบถามส่วนใหญ่ เห็นว่าการให้บริการในครั้งนี้เป็นไปตามที่คาดหวัง จำนวน ๖๕๐ คน คิดเป็นร้อยละ ๗๒.๗๑ ดีกว่าที่คาดหวัง จำนวน ๒๒๑ คน คิดเป็นร้อยละ ๒๔.๗๒ น้อยกว่าที่คาดหวัง จำนวน ๒๓ คน คิดเป็นร้อยละ ๒.๕๗

ตารางที่ ๕ จำนวนและร้อยละของผู้ตอบแบบสอบถาม จำแนกตามความประสงค์จะใช้บริการของหน่วยงานในสังกัดสำนักงานอธิการบดี อีกหรือไม่

ประสงค์ใช้บริการ	จำนวน (คน)	ร้อยละ	อันดับ
ใช้บริการ	๘๘๑	๙๘.๕๕	๑
ไม่ใช้บริการ	๑๓	๑.๔๕	๒

รวม	๘๙๔	๑๐๐
-----	-----	-----

จากตารางแสดงจำนวนผู้ตอบแบบสอบถามทั้งหมด ๘๙๔ คน พบว่า ผู้ตอบแบบสอบถามมีความประสงค์ที่จะใช้บริการ สำนักงานอธิการบดี จำนวน ๘๘๑ คน คิดเป็นร้อยละ ๙๘.๕๕ ไม่ใช้บริการ จำนวน ๑๓ คน คิดเป็นร้อยละ ๑.๔๕

ตอนที่ ๓ ข้อคิดเห็นและข้อเสนอแนะเพิ่มเติม

- กองคลังและทรัพย์สิน น่ารักทุกคน
- Good Job
- ให้บริการดีมาก รวดเร็ว
- เจ้าหน้าที่ดีมาก ๆ
- มีการปรับปรุงการให้บริการมากขึ้น ดีกว่าเมื่อก่อน
- ชอบคุณที่ให้บริการรับฟังปัญหาสนธิอย่างเต็มที่
- การบริการรวดเร็ว ชัดเจน และมีความเป็นมิตรไมตรี ยิ้มแย้มแจ่มใสมากเลยคะ
- ผู้ปฏิบัติงานมีมิตร และไมตรีที่ดีมาก ให้คำแนะนำแก่นิสิตได้เป็นอย่างดี ประทับใจมาก
- ให้ข้อเสนอแนะเพิ่มเติมในรายละเอียดการกรอกเอกสารบางรายการ
- รวดเร็ว เป็นกันเอง ยิ้มแย้มแจ่มใสมาก
- เจ้าหน้าที่ให้ข้อมูลครบถ้วน และมีอัธยาศัยดีมาก
- ถ้าบริการดีกว่านี้ยิ่งดี (จำนวน ๒ คน)
- บางทีชอบทำหลักฐานของนิสิตหาย ทั้งๆที่ส่งไปแล้ว ขอพิจารณาฉบับหลัง (ประจำ) ชั้น ๓ นึกว่าอยู่ตลาดสด ขอรับปากไปงั้น บางคนนะคะไม่ใช่ทุกคน บางคนก็น่ารักดีไม่มีปัญหา
- ควรเพิ่มช่องของเจ้าหน้าที่ในช่วงสำคัญๆ เพื่อความรวดเร็ว
- พุดจาไม่ค่อยดี ควรปรับปรุง บางครั้งมาสอบถามเพราะความไม่รู้ แต่ก็ได้รับคำตอบที่ไม่ดี

.....

ส่วนที่ ๓

สรุปผลการประเมินตนเอง

ส่วนที่ ๓

สรุปผลการประเมินตนเอง และแนวทางการปรับปรุงพัฒนา

ตาราง ส ๒ ผลการประเมินตนเองตามองค์ประกอบคุณภาพ ๙ องค์ประกอบ

ประเภทสถาบัน กลุ่ม ก วิทยาลัยชุมชน กลุ่ม ข สถาบันที่เน้นระดับ
 กลุ่ม ค สถาบันเฉพาะทาง กลุ่ม ง สถาบันที่เน้นการวิจัยชั้น
สูงและผลิตบัณฑิตระดับบัณฑิตศึกษา
โดยเฉพาะระดับปริญญาเอก

ค 1 สถาบันที่เน้นระดับบัณฑิตศึกษา
 ค 2 สถาบันที่เน้นระดับปริญญาตรี

องค์ประกอบ คุณภาพ	คะแนนการประเมินเฉลี่ย								ผลการประเมิน		หมายเหตุ
	ตัวบ่งชี้ สกอ.				ตัวบ่งชี้ สกอ. + สถาบัน				ตัวบ่งชี้ สกอ.	ตัวบ่งชี้ สกอ. + สถาบัน	
	I	P	O	รวม	I	P	O	รวม			
องค์ประกอบที่ ๑	-	๕.๐๐	-	๕.๐๐	-	๕.๐๐	-	๕.๐๐	ดีมาก	ดีมาก	
องค์ประกอบที่ ๒	-	๔.๐๐	-	๔.๐๐	-	๔.๐๐	-	๔.๐๐	ดี	ดี	
องค์ประกอบที่ ๓	-	-	-	-	-	-	-	-			
องค์ประกอบที่ ๔	-	-	-	-	-	-	-	-			
องค์ประกอบที่ ๕	-	-	-	-	-	-	-	-			
องค์ประกอบที่ ๖	-	-	-	-	-	-	-	-			
องค์ประกอบที่ ๗	-	๔.๖๗	-	๔.๖๗	-	๔.๖๗	-	๔.๖๗	ดีมาก	ดีมาก	
องค์ประกอบที่ ๘	-	๕.๐๐	-	๕.๐๐	-	๕.๐๐	-	๕.๐๐	ดีมาก	ดีมาก	
องค์ประกอบที่ ๙	-	๔.๐๐	-	๔.๐๐	-	๔.๐๐	-	๔.๐๐	ดี	ดี	ไม่นำตัวบ่งชี้ สมศ.ที่ ๑๕ มาคำนวณ
เฉลี่ยรวมทุก ตัวบ่งชี้ของ ทุกองค์ประกอบ	-	๔.๕๓	-	๔.๕๓	-	๔.๕๓	-	๔.๕๓	ดีมาก	ดีมาก	
ผลการประเมิน		ดี มาก		ดี มาก		ดี มาก		ดี มาก			

ตาราง ส ๓ ผลการประเมินตนเองตามมาตรฐานการอุดมศึกษา ๓ มาตรฐาน

ประเภทสถาบัน กลุ่ม ก วิทยาลัยชุมชน

กลุ่ม ข สถาบันที่เน้นระดับ

กลุ่ม ค สถาบันเฉพาะทาง

กลุ่ม ง สถาบันที่เน้นการวิจัยชั้น

สูงและผลิตบัณฑิตระดับบัณฑิตศึกษา

ค 1 สถาบันที่เน้นระดับบัณฑิตศึกษา

โดยเฉพาะระดับปริญญาเอก

ค 2 สถาบันที่เน้นระดับปริญญาตรี

มาตรฐาน อุดมศึกษา	คะแนนการประเมินเฉลี่ย								ผลการประเมิน		หมายเหตุ
	ตัวบ่งชี้ สกอ.				ตัวบ่งชี้ สกอ. + สถาบัน				ตัวบ่งชี้ สกอ.	ตัวบ่งชี้ สกอ. + สถาบัน	
	I	P	O	รวม	I	P	O	รวม			
มาตรฐานที่ ๑	-	-	-	-	-	-	-	-			
มาตรฐานที่ ๒											ไม่นำตัวบ่งชี้ สมศ.ที่ ๑๕ มาคำนวณ
มาตรฐานที่ ๒ ก	-	๔.๓๓	-	๔.๓๓	-	๔.๓๓	-	๔.๓๓	ดี	ดี	
มาตรฐานที่ ๒ ข	-	-	-	-	-	-	-	-			
มาตรฐานที่ ๓	-	๕.๐๐	-	๕.๐๐	-	๕.๐๐	-	๕.๐๐	ดีมาก	ดีมาก	
เฉลี่ยรวมทุก ตัวบ่งชี้ของ ทุกมาตรฐาน	-	๔.๖๖	-	๔.๖๖	-	๔.๖๖	-	๔.๖๖	ดีมาก	ดีมาก	
ผลการประเมิน		ดี มาก		ดี มาก		ดี มาก		ดีมาก			

ตาราง ส ๔ ผลการประเมินตนเองตามมุมมองด้านการบริหารจัดการ ๔ ด้าน

- ประเภทสถาบัน กลุ่ม ก วิทยาลัยชุมชน กลุ่ม ข สถาบันที่เน้นระดับปริญญาตรี
 กลุ่ม ค สถาบันเฉพาะทาง กลุ่ม ง สถาบันที่เน้นการวิจัยขั้นสูง
 และผลิตบัณฑิตระดับบัณฑิตศึกษา
 โดยเฉพาะระดับปริญญาเอก
 ค 1 สถาบันที่เน้นระดับบัณฑิตศึกษา
 ค 2 สถาบันที่เน้นระดับปริญญาตรี

มุมมองด้านการ บริหารจัดการ	คะแนนการประเมินเฉลี่ย							ผลการประเมิน		หมายเหตุ
	ตัวบ่งชี้ สกอ.				ตัวบ่งชี้ สกอ. + สถาบัน			ตัวบ่งชี้ สกอ.	ตัวบ่งชี้ สกอ. + สถาบัน	
	I	P	O	รวม	I	P	O	รวม		
ด้านนักศึกษาและ ผู้มีส่วนได้ส่วนเสีย	-	-	-	-	-	-	-	-		
ด้านกระบวนการ ภายใน	-	๔.๒๐	-	๔.๒๐	-	๔.๒๐	-	๔.๒๐		ไม่นำตัวบ่งชี้ สมศ. ที่ ๑๕ มาคำนวณ
ด้านการเงิน	-	๕.๐๐	-	๕.๐๐	-	๕.๐๐	-	๕.๐๐		
ด้านบุคลากรการ เรียนรู้และนวัตกรรม	-	๕.๐๐	-	๕.๐๐	-	๕.๐๐	-	๕.๐๐		
เฉลี่ยรวมทุกตัวบ่งชี้ ของทุกมุมมอง	-	๔.๗๓	-	๔.๗๓	-	๔.๗๓	-	๔.๗๓		
ผลการประเมิน		ดี มาก		ดี มาก		ดี มาก		ดีมาก		

ตาราง ส ๕ ผลการประเมินตนเองตามมาตรฐานสถาบันอุดมศึกษา

ประเภทสถาบัน กลุ่ม ก วิทยาลัยชุมชน กลุ่ม ข สถาบันที่เน้นระดับปริญญาตรี
 กลุ่ม ค สถาบันเฉพาะทาง กลุ่ม ง สถาบันที่เน้นการวิจัยขั้นสูง
 ค 1 สถาบันที่เน้นระดับบัณฑิตศึกษา และผลิตบัณฑิตระดับบัณฑิตศึกษา
 ค 2 สถาบันที่เน้นระดับปริญญาตรี โดยเฉพาะระดับปริญญาเอก

มาตรฐาน สถาบันอุดมศึกษา	คะแนนการประเมินเฉลี่ย								ผลการประเมิน		หมายเหตุ
	ตัวบ่งชี้ สกอ.				ตัวบ่งชี้ สกอ. + สถาบัน				ตัวบ่งชี้ สกอ.	ตัวบ่งชี้ สกอ. + สถาบัน	
	I	P	O	รวม	I	P	O	รวม			
๑. มาตรฐานด้านศักยภาพและความพร้อมในการจัดการศึกษา											
(๑) ด้านกายภาพ	-	-	-	-	-	-	-	-			
(๒) ด้านวิชาการ	-	๔.๒๐	-	๔.๒๐	-	๔.๒๐	-	๔.๒๐	๔.๒๐	๔.๒๐	
(๓) ด้านการเงิน	-	๕.๐๐	-	๕.๐๐	-	๕.๐๐	-	๕.๐๐	๕.๐๐	๕.๐๐	
(๔) ด้านการบริหารจัดการ	-	๕	-	๕	-	๕	-	๕			ไม่นำตัวบ่งชี้ สมศ.ที่ ๑๕ มาคำนวณ
เฉลี่ยรวมทุกตัวบ่งชี้ ของมาตรฐานที่ ๑	-	๔.๗๓	-	๔.๗๓	-	๔.๗๓	-	๔.๗๓	๔.๗๓	๔.๗๓	
๒. มาตรฐานด้านการดำเนินการตามภารกิจของสถาบันอุดมศึกษา											
(๑) ด้านการผลิตบัณฑิต											
(๒) ด้านการวิจัย											
(๓) ด้านการให้บริการทางวิชาการแก่สังคม											
(๔) ด้านการทำนุบำรุงศิลปและวัฒนธรรม											
เฉลี่ยรวมทุกตัวบ่งชี้ ของมาตรฐานที่ ๒											
เฉลี่ยรวมทุกตัวบ่งชี้ ของทุกมาตรฐาน	-	๔.๗๓	-	๔.๗๓	-	๔.๗๓	-	๔.๗๓	๔.๗๓	๔.๗๓	
ผลการประเมิน		ดี มาก		ดี มาก		ดี มาก		ดี มาก	ดีมาก	ดีมาก	

ส่วนที่ ๔
ภาคผนวก